

RSS DALARNA

REGIONAL SAMVERKANS- OCH STÖDSTRUKTUR FÖR
LÄNETS FEMTON KOMMUNER OCH REGION DALARNA



Workshop Nya SoL

15 mars

Upplägg

Tid	Ämne
09.15	Om omställningen
09.45	Tidplan och nuläge
10.00	Paus
10.15	Jämställd och jämlik socialtjänst
11.00	Gruppdialog
11.35	Helgrupp om planen framåt
11.45	Avslutning

Omställning utifrån ny socialtjänstlag och en hållbar socialtjänst – var börjar er resa?

Syftet med dagens WS:

- Påbörja en dialog om omställnings- och utvecklingsarbetet gällande planering, organisering, samverkan och behovet av stöd framåt
- Få en bild av era tankar utifrån omställningen.
- Fördjupning i jämställd och jämlik socialtjänst.



RSS DALARNA

REGIONAL SAMVERKANS- OCH STÖDSTRUKTUR FÖR
LÄNETS FEMTON KOMMUNER OCH REGION DALARNA



**REGION
DALARNA**

Om omställningen

Bakgrund

- Nuvarande socialtjänstlag är 40 år gammal
- Nya och tilltagande samhällsutmaningar
- Demografiska utmaningar
- Behov av effektivisering och nya lösningar
- Samhällskontraktet – segregation, utsatta områden, bristande tillit, desinformation, välfärdsbrottslighet...
- Inflation och ökande kostnader.

Hållbar socialtjänst

En ny socialtjänstlag

SOU 2020:47

[Slutbetänkandet på regeringens hemsida](#)



Ny lag och omställningen närmar sig

Lagrådsremiss (innan
sommaren)

Proposition 2024 (hösten)

Troligt att ny lag börjar gälla 1
juli 2025



Framtidens socialtjänst – på väg mot en hållbar socialtjänst

De större förslagen bildar en helhet där samtliga delar är beroende av och förutsätter varandra.



Omställning till en hållbar socialtjänst

- Främjar jämlika och jämställda levnadsvillkor.
- Utgår från ett förebyggande perspektiv.
- Är lätt tillgänglig för alla.
- Är kunskapsbaserad utifrån vetenskap och beprövad erfarenhet.



Utredningens förslag

Socialtjänst och socialnämnd ska:

- § Synliggöra skillnader mellan flickor, pojkar, kvinnor och män som är av betydelse för verksamhet på samhälls-, grupp- och individnivå.
- § Genomföra verksamheten så att omotiverade skillnader inte bevaras eller förstärks.
- § Vara medveten om risker för genusbias och att hantera dessa risker så att jämställdheten främjas.

Socialtjänstens inriktning

Förebyggande och lätt tillgänglig

Socialtjänsten **ska** ha ett *förebyggande perspektiv* och *inriktas på att vara lätt tillgänglig*.

Perspektivskifte inom arbetssätt och organisation – från att handlägga ärenden inom myndighetsutövningen till att tidigt förebygga på samhälls-, grupp- och individnivå.

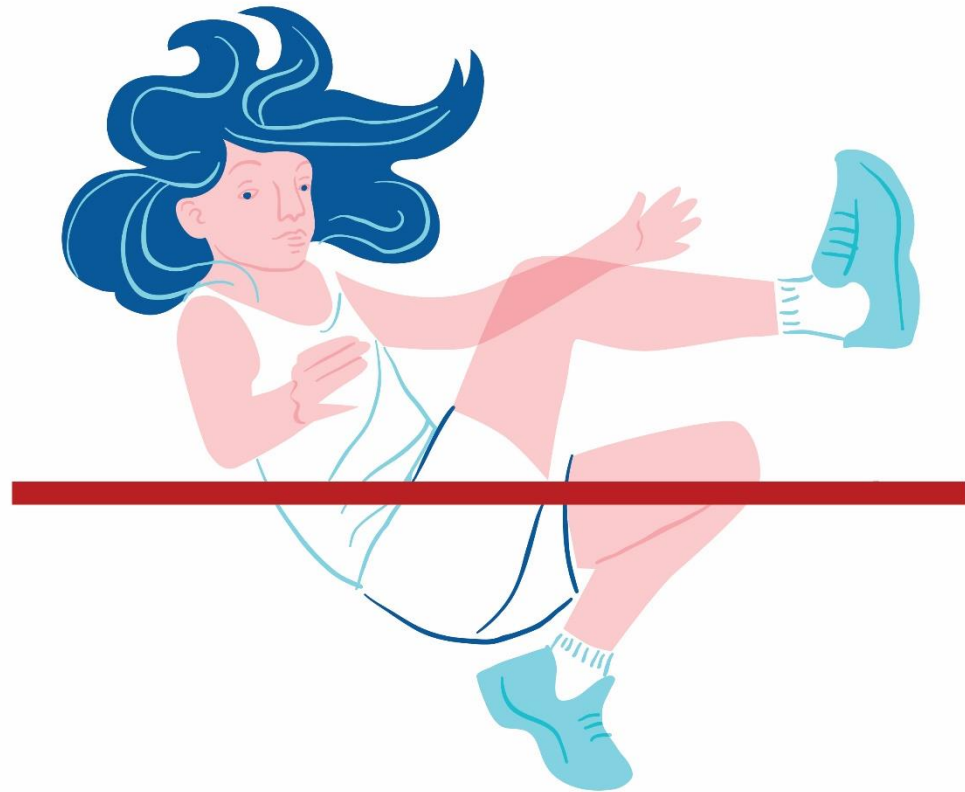


Lätt tillgänglig - att komma närmare invånarna

- Framtidens tillgängliga socialtjänst - påbörja en kulturreesa!
 - För att frigöra resurser för de komplexa ärendena.
- Lätt tillgänglig - utlokaliserade socialkontor, arbetstid utanför kontorstid, insatser utan behovsprövning och...?
- Ny bestämmelse i nya SoL:
 - *Enskilda ska bemötas på ett respektfullt sätt utifrån sina förutsättningar och behov.*



Personcentrerad socialtjänst och omsorg



**Frigör kraften
hos dem vi är
till för!**



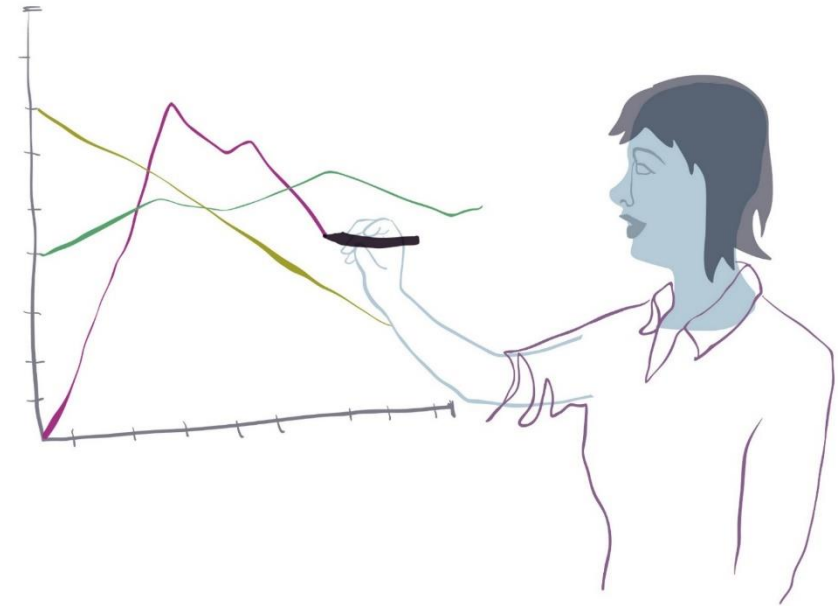
Arbeta tidigt och förebyggande

- Att klara skolan är den bästa skyddsfaktor vi har!
- Friska barn klarar sig bättre!
- Föräldrar i arbete!
- Ta inte kraften från den enskilde!
- Vräkningsförebyggande!
- Bostad Först!
- Breddad rekrytering!



En kunskapsbaserad socialtjänst

- Verksamheten ska bedrivas i överensstämmelse med vetenskap och beprövad erfarenhet.
- Den regionala nivån behöver stärkas.



Följ upp systematiskt och analysera

- Använd det som fungerar!
- Våga ta bort det som inte fungerar!



Fler delar i omställningen till en hållbar socialtjänst

- Samhällsplanering och planering av insatser för enskilda inom alla verksamhetsområden
- Möjlighet att tillhandahålla insatser utan behovsprövning
- Förtydligat barnperspektiv
- En ny lag om socialtjänstdataregister - utreds

Medverkan i samhällsplaneringen

- Socialtjänstens medverkan i samhällsplaneringen ska stärkas.
 - Ingen ändring i SoL, däremot i plan- och bygglagen (PBL)
- Avsikten är att tillföra social sakkunskap och underlag till samhällsplaneringen, bl.a. avseende hemlöshet, segregation, ungdomskriminalitet.



Insatser utan behovsprövning

Nytt sätt att tillhandahålla insatser

- Komplement till nuvarande ordning med biståndsbeslut.
- Befogenhet för socialnämnden att besluta att en eller flera insatser kan tillhandahållas utan föregående individuell behovsprövning.
- Skyldighet att informera om rätten att ansöka om bistånd.
- Omfattas av socialtjänstlagens krav på dokumentation
 - Socialnämnden får, om det finns särskilda skäl, bestämma att enskilda personliga förhållanden inte ska dokumenteras vid en insats.
- Insatser ska kunna tillhandahållas till den som fyllt 15 år oberoende av vårdnadshavarens samtycke.



Förtydligt barnperspektiv

- Bestämmelsen om barnets bästa anpassas till den nya översättningen av artikel 3.1 i BK. Vid bedömningen av barnets bästa ska **hänsyn tas till barnets åsikter**.
- Bestämmelsen om **barns rätt till information** kompletteras med bestämmelse om att informationen ska **anpassas till barnets ålder, mognad och hans eller hennes individuella förutsättningar**.
- Den som lämnar information ska så långt det är möjligt försäkra sig om **att barnet förstått informationen**.
- Barn **ska få höras** utan vårdnadshavares samtycke och utan att vårdnadshavare är närvarande under förhandsbedömningen.
- Socialnämnden **ska** arbeta för **att placerade barn** ges möjlighet till **kontakt** med föräldrar, syskon och andra närstående.



Nationell statistik

Ny lag om socialtjänstdataregister

- Socialstyrelsen får med stöd av lagen utföra automatiserad behandling av personuppgifter i socialtjänstdataregister.
- Det primära ändamålet för behandlingen ska vara framställning av statistik.
- Sekundära ändamål
 1. Uppföljning och utvärdering
 2. Forskning inom socialtjänsten och verksamhet enligt LSS.
 3. Utlämnande till den som ska använda uppgifterna enligt punkt 1 och 2 eller för framställning av statistik.
- Den som bedriver verksamhet inom SoL eller enligt LSS ska lämna uppgifter till socialtjänstdataregister för framställning av statistik (uppgiftsskyldighet).



Avtalssamverkan..

Genom avtalssamverkan kan en kommun eller en region överlåta utförandet av sina uppgifter till en annan kommun eller en annan region.

Att förenkla möjligheterna till kommunal samverkan och extern delegering är ett viktigt led i att ge kommuner och regioner goda förutsättningar att möta dagens och framtida utmaningar.

”Kommunal samverkan blir alltmer nödvändigt för att kunna möta de utmaningar som socialtjänsten står inför”

Rekrytering av familjehem, familjerätt, insatser och metoder enligt olika kunskapsstöd, personal med spetskompetens etc.

<https://skr.se/skr/tjanster/bloggarfranskr/socialtjanstbloggen/artiklar/mersamverkanarnyckelntillframtidenssocialtjanst.67132.html>

-Ny rapport och stödmaterial från SKR om avtalssamverkan: [Samverkan mellan kommuner effektiviserar socialtjänstens arbete](#)

[En generell rätt till kommunal avtalssamverkan \(Proposition 2017/18:151\)](#)

Hur känns det? Ärligt 😊

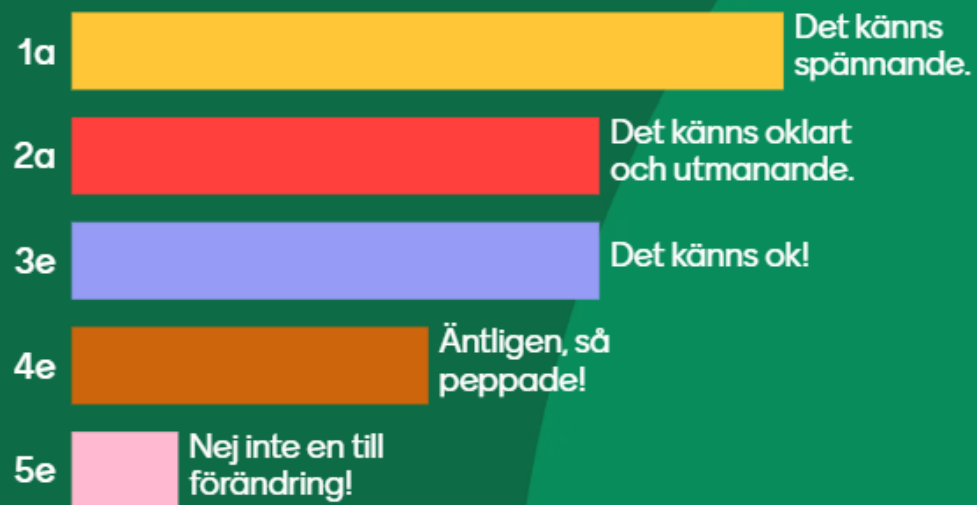
Menti



Gå till menti.com | och använd koden **6655 9361**

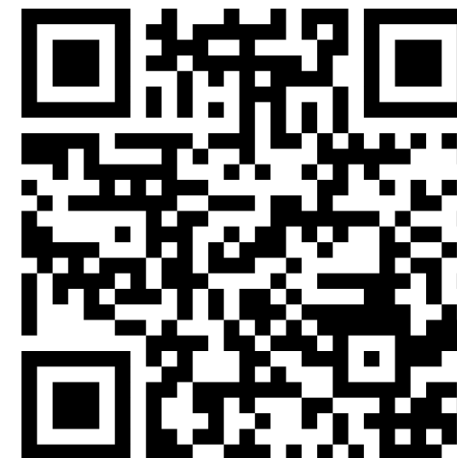


Hur känns det?



Dialog-Menti

- Vad ser ni som de största vinsterna?
- Vad ser ni som de största utmaningarna?



Gå till [menti.com](https://www.menti.com) | och använd koden **6655 9361**



Vad ser ni som de största vinsterna?

37 svar

Att jobba förebyggande

Förebyggande

Tidiga Insatser, mindre myndighetsutövning. Mer frivillighet och delaktighet.

Större ansvarsfördelning

Arbeta mer kunskaps/evidensbaserat

Mer förebyggande Insatser

Främjande och förebyggande perspektivet får en självklar plats.

Att Involvera fler i kommunen

Tydlighet i det förebyggande arbetet

Kvalitetshöjande och mer fokus på Insatser, tidiga

Enklare att få hjälp

Tidigare Insatser och förebyggande

Individen i fokus



Gå till [menti.com](https://www.menti.com) | och använd koden **6655 9361**

• Vad ser ni som de största utmaningarna?

31 svar



Budget	Ekonomi	Det ekonomiska läget
Barnkonventionen måste gå hand i hand.	Tid	Hitta rätt insatser
Resurser	Resurser	Ev konsekvenser av insatser som ges utan bistånd
Ekonomi	Svårigheter att rekrytera personal	Ekonomi
Förändrade tankesätt	Kompetensförsörjningen	Från ord till handling

👍 14 👤

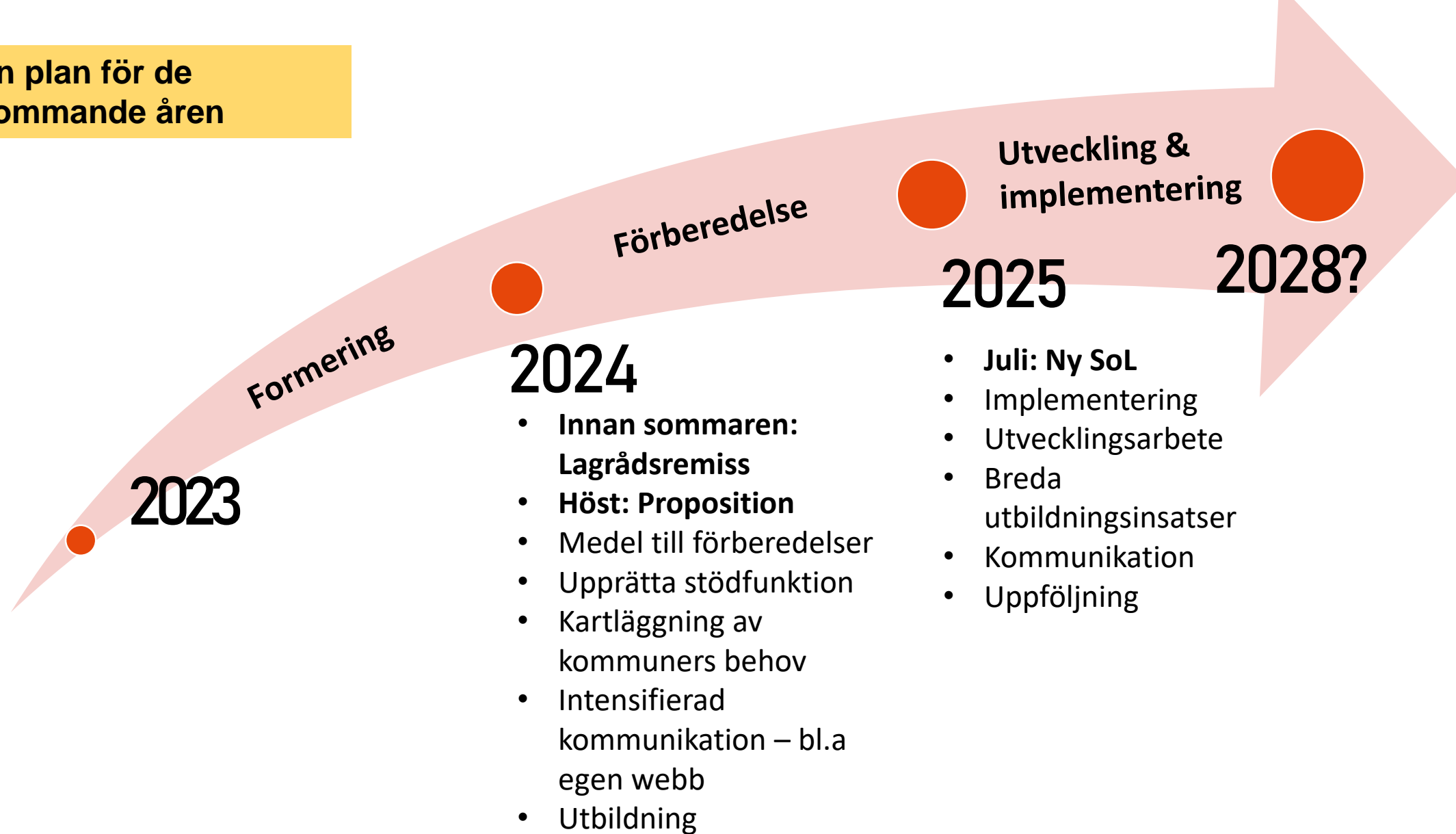
Ny socialtjänstlag – en långsiktig omställning

- 2024: 200 miljoner kronor
- 2025: *1,2 miljarder kronor*
- 2026-2028: *2,2 miljarder kronor per år*

- 2024–2028: Överenskommelse med SKR om 20 miljoner kronor per år för att stödja kommunerna i omställningen.
 - [Socialtjänstens omställning - SKR](#)



En plan för de kommande åren



Projekt startade 2023

1. Nationell Uppföljning av Socialtjänstens Omställning (i samverkan med KaU/FoU)



Kunskap och
analys



Omotiverade
skillnader



Planering och
analys

2. Förebyggande, tillgänglig och tidig socialtjänst (i samverkan med Samhällsnytta)



Förebyggande



Tidiga lösningar



Flexibel och
varierad

Projekt lanserade 2024

**Det första samlade
stödet
för jämställd socialtjänst
finns nu!**



Ojämslällda och
ojämlika
levnadsvillkor



Främja jämställdhet
och jämlikhet

Överenskommelse mellan regeringen och Sveriges Kommuner och Regioner banar väg för ny socialtjänstlag

Publicerad 01 februari 2024

Regeringen och Sveriges Kommuner och Regioner (SKR) har ingått en överenskommelse med syftet att skapa långsiktighet och goda planeringsförutsättningar för kommuner och andra berörda aktörer inför införandet av en ny socialtjänstlag.

Överenskommelsen för 2024 omfattar 20 miljoner kronor.

https://skr.se/skr/integrationsocialomsorg/socialomsorg/socialtjanst_ensomstallning/overenskommelseomstallninglangsigthallbarsocialtjanst.79131.html

Övergripande information ÖK 2024

Ingång överenskommelse 2024

- Förberedande år inför en mer långsiktig ÖK från 2025
- Syfte: Skapa långsiktighet, förutsägbarhet och goda planeringsförutsättningar
- Arbete: Förbereda kommunerna inför att den nya socialtjänstlagen träder i kraft

Prioriterade områden ÖK 2024

Jämställdhets
-integrering

1. En mer förebyggande och lätt tillgänglig socialtjänst

Förebyggande arbete kan förhindra eller motverka att ett behov eller problem uppstår, men även att redan uppkomna behov eller problem upprepas, förvärras eller blir mer omfattande. Med förebyggande arbete kan även framtida behov fördröjas.

2. En kunskapsbaserad socialtjänst

Målet med kunskapsstyrningen inom socialtjänsten är att bästa tillgängliga kunskap används och att ny kunskap kontinuerligt utvecklas, delas och omsätts av professionen.

Ovanstående prioriteringar är beredda inom regeringskansliet - övriga delar är fortfarande under beredning.

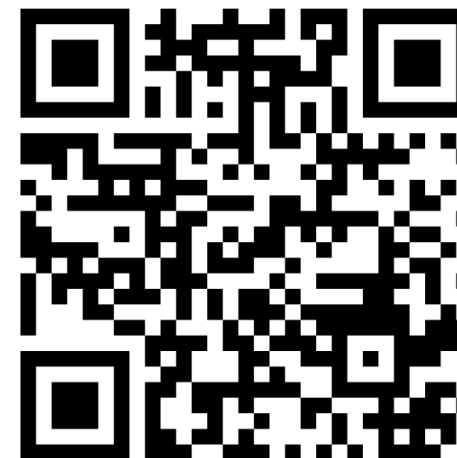
SKR har nyligen lanserat ett samlat stöd för en jämställd och jämlik socialtjänst.

Fördelning av medel 2024

- 650 tkr per kommun (lika fördelning)
- Kommunerna får använda medel till att genomföra läges- och behovsanalyser och planering inför den nya socialtjänstlagen.
- Rekvireras av respektive kommun från Socialstyrelsen utan ansökningsförfarande
- (SKR har inte medverkat i samtal om fördelningen)

Dialog-Menti

- Vad planerar ni att göra med medlen för 2024? (650 tkr till varje kommun)



Hur ser ni på omställningen – är det lagen, socialtjänstens i sin helhet eller IFOs eller den sammanhållna sociala välfärdens omställning?

RSS DALARNA

REGIONAL SAMVERKANS- OCH STÖDSTRUKTUR FÖR
LÄNETS FEMTON KOMMUNER OCH REGION DALARNA



Om Jämställd och jämlik socialtjänst

Det första samlade stödet finns nu!



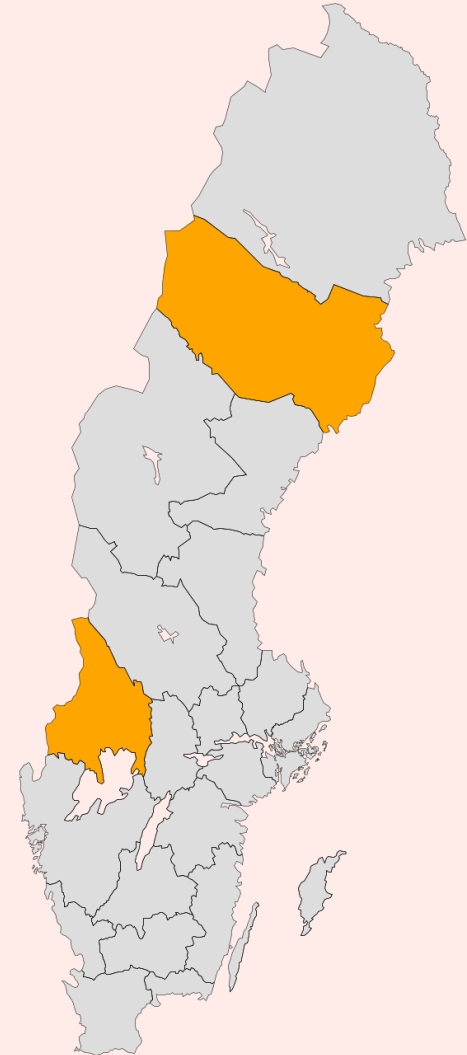
Ojämslällda och
ojämlika
levnadsvillkor



Främja jämställdhet
och jämlikhet

SKR tillsammans med två piloter år 2021-2023

- RSS i Värmland och RSS i Västerbotten
- Delfinansierat av regeringen
- Lanserat i början av 2024



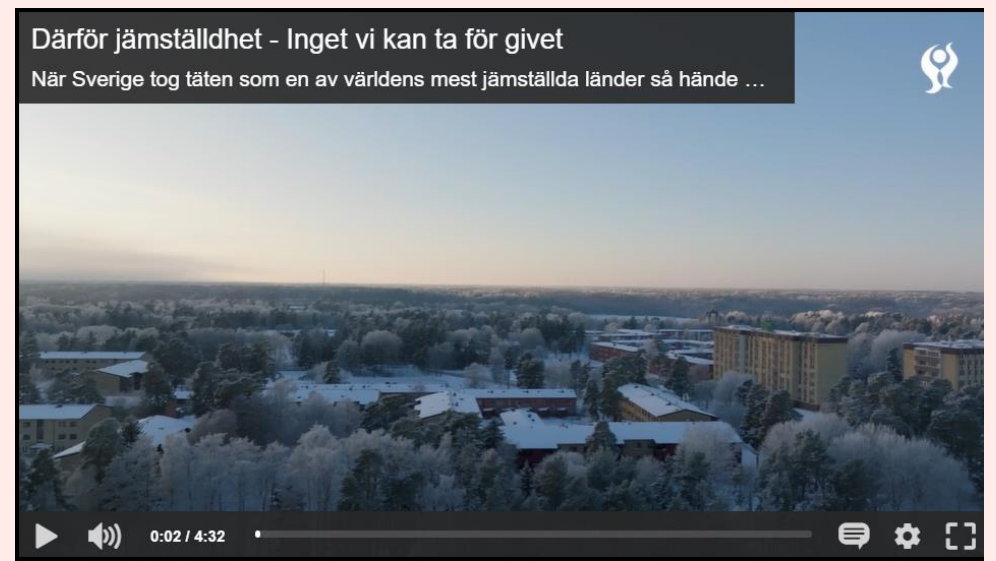
Med öppna ögon för en jämställd och jämlik socialtjänst

- Kunskapsöversikt
- Guide
- Metodstöd
- Lärande exempel
- Blicka inåt



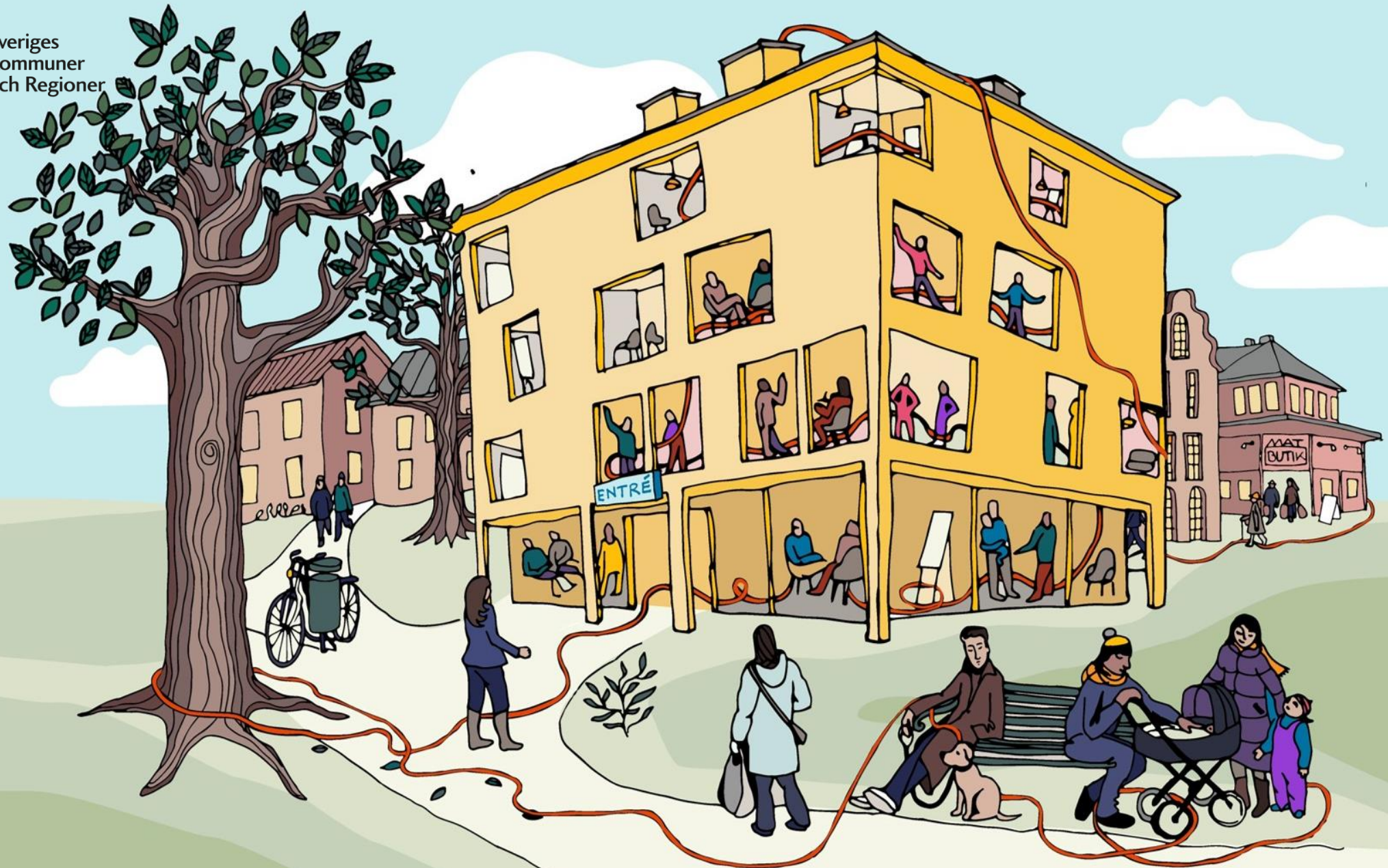
Ni hittar stöden på [SKR.se](https://www.skr.se)

Jämställdhet – inget vi kan ta för givet





Sveriges
Kommuner
och Regioner



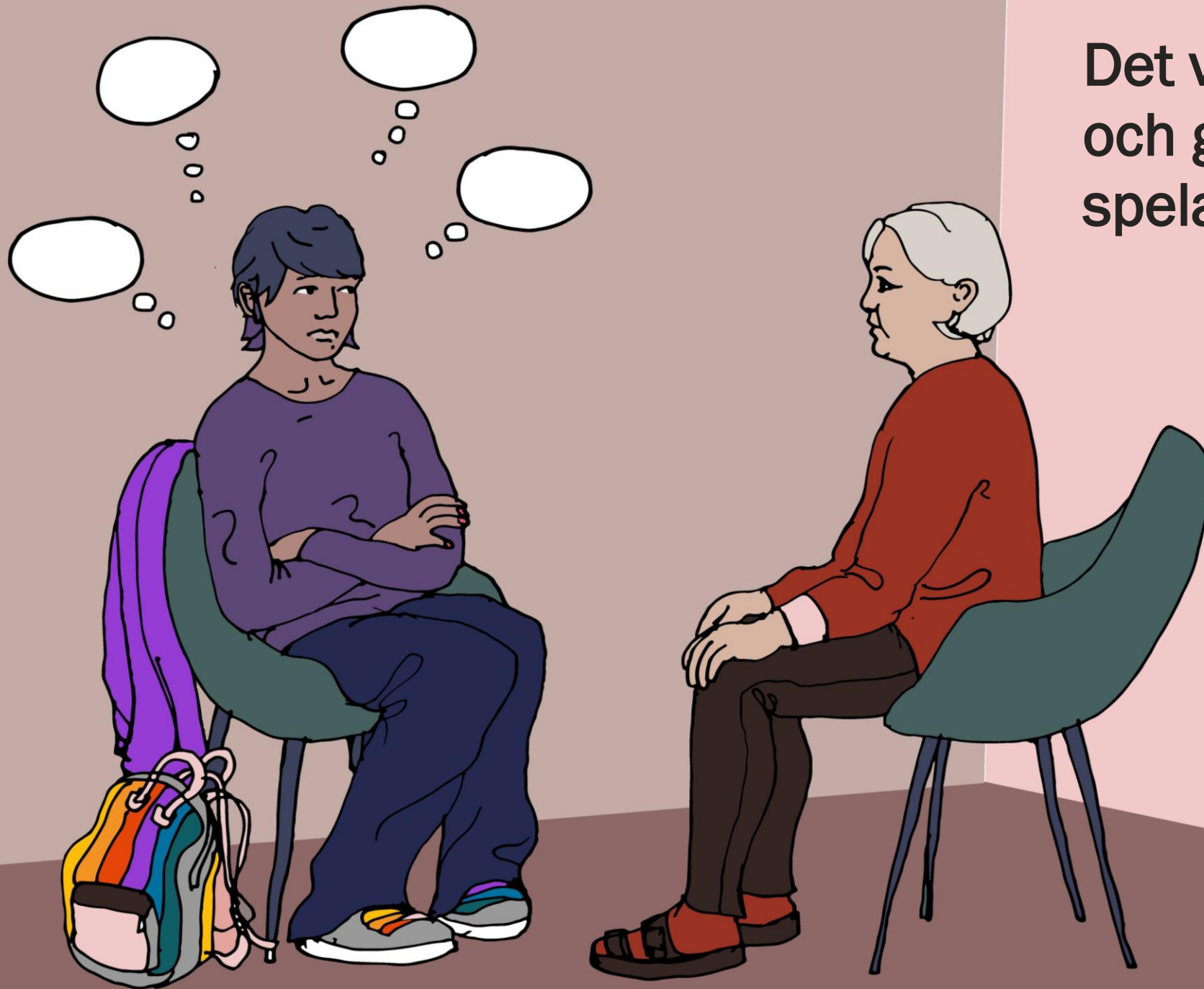
Utgångspunkt - portalparagrafen §

”Socialtjänsten har som sin särskilda uppgift att på demokratins och solidaritetens grund främja människors ekonomiska och sociala trygghet, **jämställdhet och jämlikhet** i levnadsvillkor och aktiva deltagande i samhällslivet. Socialtjänsten ska under hänsynstagande till människans ansvar för sin och andras sociala situation inriktas på att frigöra och utveckla enskildas och grupperns egna resurser. Verksamheten ska bygga på respekt för människornas självbestämmanderätt och integritet.”

SoL 2001:453

Hur ofta pratar ni om portalparagrafen idag?

Bikupa



**Det vi tänker
och gör
spelar roll!**

Varför behövs jämställdhet?

- Öka medveten om att kön spelar roll i socialtjänsten.
- Minska omotiverade skillnader i bemötande, bedömning och insatser.
- Ge ett mer rättssäkert och träffsäkert stöd.
- Högre kvalitet och minskade kostnader.



Vi har ett uppdrag att integrera jämställdhet

Jämställdhet en statsrättslig norm i Sverige.

Sverige har jämställdhetspolitiska mål.

Jämställdhetsintegrering är den huvudsakliga strategin för att uppnå de jämställdhetspolitiska målen.

Jämställdhet är både en rättighetsfråga och nödvändig i arbetet för ökad kvalitet.



Jämställdhetsintegrering...

... innebär att vi har kunskap om kön och arbetar på ett sätt som bidrar till jämställdhet och jämlikhet och motverkar ojämställdhet och ojämlikhet.

Kunskapen finns med i det dagliga arbetet och säkerställer likvärdighet i bemötandet, beslutfattandet och resursfördelningen.

Jämställdhet hanteras inte som en enskild fråga, utan som en naturlig del i alla processer, tills det har blivit en självklar del av allt arbete.

Det är inte ett spår vid sidan om.

Jämställdhet och jämlikhet

- Begreppen hänger nära samman men är inte samma sak.
- Jämlikhet handlar om rättvisa villkor mellan individer och grupper i samhället medan jämställdhet särskilt fokuserar på förhållandet mellan kvinnor och män, flickor och pojkar.
- Jämställdhetsarbetet måste dock alltid ta hänsyn även till andra maktordningar/faktorer som kan påverka, till exempel ålder, socioekonomi, etnicitet/hudfärg och funktionsvariationer, eftersom de samspelar med kön och både påverkar och förstärker varandra.
- Även personer som inte identifierar sig som kvinnor eller män, flickor eller pojkar påverkas av ojämställdheten och det är viktigt att inom ramen för arbetet även belysa deras livsvillkor. Här behövs dock mer kunskap och forskning

Diskriminering

Alltid kön – aldrig bara kön

- Diskriminering är förbjuden i socialtjänstens verksamhet.
- Diskriminering innebär att en person behandlas sämre än en annan utifrån någon av diskrimineringslagens sju diskrimineringsgrunder; kön, könsöverskridande identitet eller uttryck, etnisk tillhörighet, religion eller annan trosuppfattning, funktionsnedsättning, sexuell läggning eller ålder.

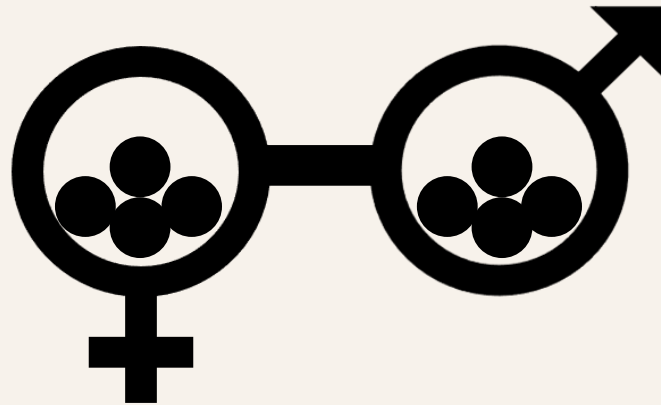
Vad behöver socialtjänsten?



Utmaningar för socialtjänsten

- Vill men **saknar kunskap** och vana att arbeta med jämställdhet praktiskt i verksamhet.
- Saknar ofta statistik och analyser som **tydliggör behov och nytta**.
- Behöver **stöd och anpassade metoder**.
- Behöver **långsiktiga förutsättningar**.

Vad behövs för att stärka jämställdhetsarbetet?



Förutsättningar

Kunskap och
kompetens

Metoder och stöd

Röster om jämställdhet

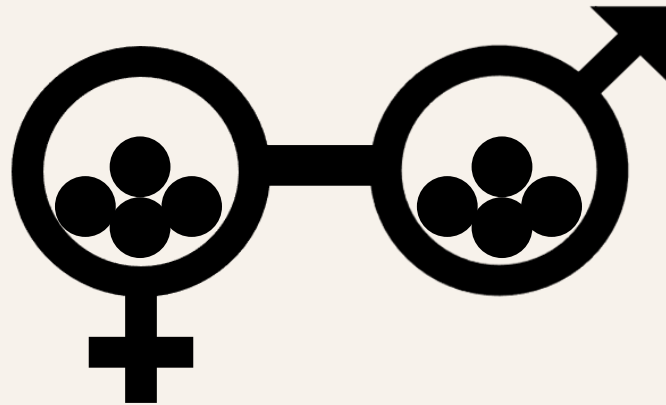
”Vi är ovana att betrakta verksamhetsproblem ur ett jämställdhetsperspektiv. Det är väl kunskaper, vana och arbetssätt som gör att vi inte väver in det idag.”

”Befintlig forskning ger många aha-upplevelser. Vi **behöver verkligen lyfta frågorna** i det dagliga arbetet och ha dessa diskussioner mer frekvent och systematiskt.”

”Vi upplever att **man inte pratar om jämställdhet** och att det inte synliggörs på individ och gruppnivå”

”Vi jobbar mycket utifrån ett individuellt perspektiv. Men det är viktigt av vi **blir medvetna** och inte låter fördomar påverka vårt arbete.”

Menti: Hur ser det ut vid er?



Förutsättningar

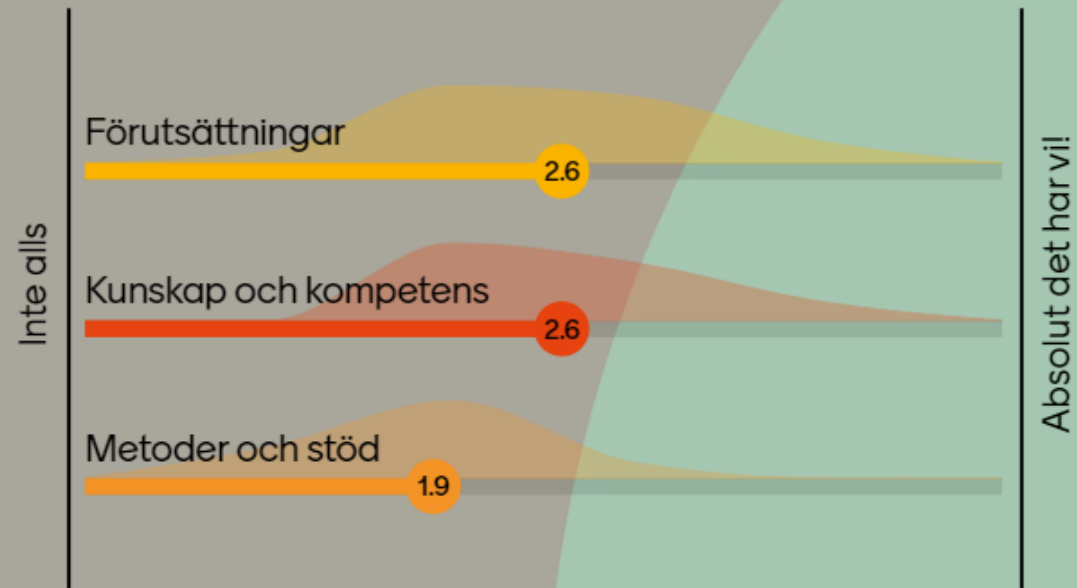
Kunskap och
kompetens

Metoder och stöd

Gå till menti.com | och använd koden 6655 9361



Hur ser det ut hos er?



Vad säger forskningen



Forskningen visar

- **Samhällets könsnormer återspeglas i socialtjänsten.**
- **Traditionella föreställningar om kvinnor som passiva, hjälpsökande omsorgsgivare och om män som aktiva, självständiga familjeförsörjare tycks vara mest framträdande.**
- **Mer forskning behövs.**



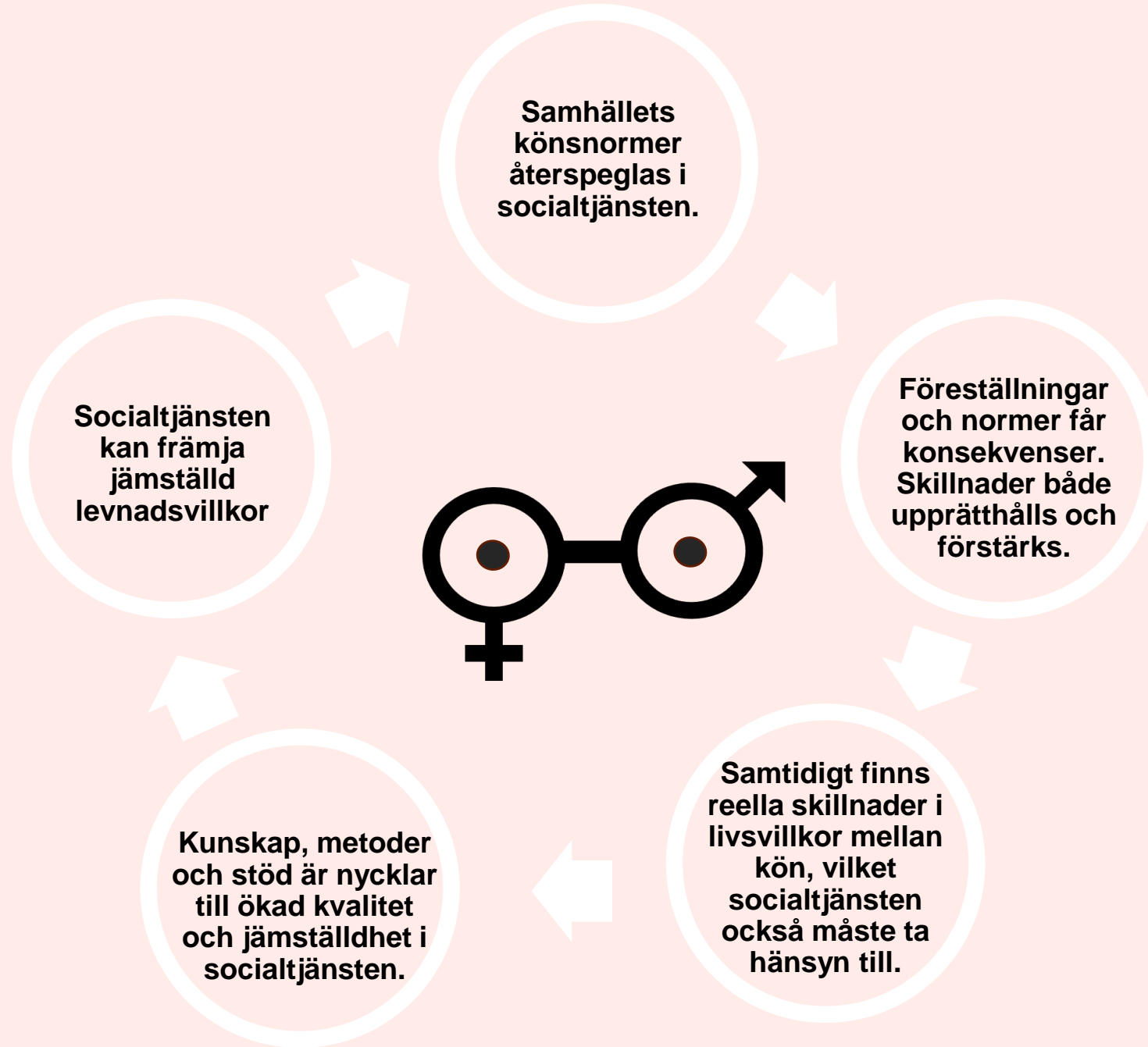
Könsstereotypa föreställningar får konsekvenser

- Såväl kvinnor som män drabbas negativt, men på olika sätt.
- Det motverkar utveckling av enskildas och gruppers egna resurser.
- Hindrar jämställda och jämlika levnadsvillkor.
- Socialtjänstens begränsade resurser används inte effektivt

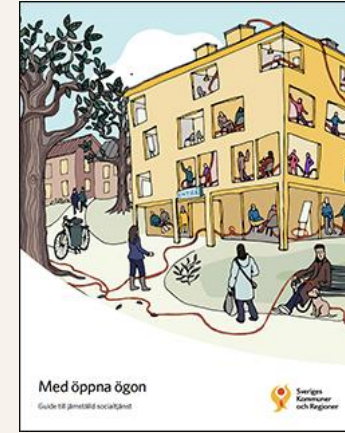
”Att det var så illa, riktigt så illa, det trodde jag faktiskt inte. **Att vi inte hade kommit längre än så.** Och då har jag ändå jobbat med detta länge.”

- Röster från verksamma i socialtjänsten.

Kön spelar roll



Guide till jämställd socialtjänst



Övningar, lärande exempel, arbetsfrågor och fiktiva exempel varvas med beskrivande texter för att bidra till reflektion och lärande. Kort sagt, ett stöd för att kunna gå från ord till handling!

Målgrupp: Guiden riktar sig till dig som arbetar som chef, ledare/verksamhetsutvecklare eller är förtroendevald inom socialtjänsten, samt till dig som arbetar som chef eller utvecklingsledare inom RSS

Huset behöver jämförhets- integreras

- Det omgivande samhället
- Styrprocesser
- Ledningsprocesser
- Kärnprocesser
- Stödprocesser
- Att förändra en kultur



Styrprocesser

Exempel på styrprocesser:

- Mål, budget, verksamhetsplan och årsredovisning.
- Delegationsordning.
- Styrdokument, avtal, rutiner, riktlinjer och vägledningar.
- Lagar, förordningar och andra föreskrifter.
- Kunskapsstyrningen och andra nationella kunskapsstöd
-
-

Fyll på
med fler

Ledningsprocesser

Exempel på ledningsprocesser:

- Ta fram vision, mål och strategi.
- Tillämpa beslut och uppdrag.
- Följa upp, analysera och lära för utveckling.
- Systematiskt kvalitetsarbete ink systematisk uppföljning
- Avtalssamverkan och övrig samverkan
-
-

Fyll på
med fler

Kärnprocesser

Exempel på kärnprocesser:

- Myndighetsutövning och verkställighet av beslut.
- Insatser i form av rådgivning, omsorg, vård, stöd och annan
- hjälp till enskilda som behöver det.
- Bemötande av brukare/klienter och arbetet med
- delaktighet och inflytande.
- Förebyggande arbete.
- Individbaserad systematisk uppföljning.
- Samverkan rörande enskilda individer.
-
-

Fyll på
med fler

Stödprocesser

Exempel på stödprocesser:

- HR
- Kompetensförsörjning och rekrytering
- Medarbetare, Arbetsmiljö, arbetsvillkor
- Upphandling (LOU)
- Avtal privata utförare (LOV)
- Stöd till chefer
- Kompetensutveckling
- Digitalisering och IT-system
- Kommunikation
- Regional samverkans- och stödstruktur (RSS)
-
-

Fyll på
med fler

Vägledning i tre steg

1. Stärk era förutsättningar
2. Få kunskap om vem som får vad på vilka villkor
3. Planera, synliggör och förnya era arbetssätt

Stärk era förutsättningar

Ni behöver en styrning och ledning som bidrar till att det finns goda förutsättningar att arbeta med jämställdhetsintegrering.

Få kunskap om vem som får vad på vilka villkor

Verksamhetsdata, statistik, uppföljning och analys är avgörande för att ni ska få kunskap om verksamhetens resultat. Fokus här är på den individbaserade systematiska uppföljningen (ISU).

Vad vill vi veta?

Vad ser vi?

Vi reflekterar

Kan vi dra
slutsatser?

Hur kan vi
göra
annorlunda?

Utbildning i ISU

Metodstödet är en utvecklad och jämställdhetsintegrerad variant av Socialstyrelsens och SKR:s workshopbaserad utbildning för att stödja verksamheter i deras arbete med ISU.

Målgrupp: Utbildare på lokal, regional och nationell nivå som riktar sig till medarbetare och chefer i socialtjänstens verksamheter.

Utbildning till stöd för
individbaserad
systematisk uppföljning
i socialtjänsten

Utbildningsdag 1

Ort och datum



RSS

Regionala
samarbets- och
stödkonstruktioner

FoU Socialtjänst
För en kundspeciell
socialtjänst i Västerbotten

region
västerbotten

Analys av resultaten från ISU

Analysstödet innehåller fyra olika steg:

Steg 1. Vad ser vi?

Steg 2. Vi reflekterar

Steg 3. Kan vi dra slutsatser?

Steg 4. Hur kan vi göra annorlunda?

Målgrupp: Personer som arbetar med ISU i socialtjänstens olika verksamhetsområden eller i en regional samverkans- och stödstruktur (RSS).



Planera, synliggör och förnya era arbetssätt

Systematiskt förbättringsarbete handlar om att utveckla verksamheten så att service, tjänster, utförarverksamhet och myndighetsutövning blir likvärdiga för olika grupper av kvinnor, män, flickor och pojkar samt personer av annan könsidentitet. Här ingår arbete med bemötande, delaktighet och inflytande.

Förslag: Checklista för arbete med jämställdhet i socialtjänsten

Målet: Jämställdhetsintegreringen leder till konkreta och hållbara förbättringar som ger effekt för invånarna

Den här checklistan är ett självskattningsverktyg. Den sammanlagda poängen ger en bild av hur långt organisationen kommit i förbättringsarbetet och möjliggör en jämförelse över tid. Organisationen betygsätter de olika momenten enligt följande: **0**= Vet ej, **1**= Ej påbörjat, finns inte, **2**= Utveckling startat, nyss påbörjat, **3**= Utveckling pågår, kommit en bit på väg, **4**= Genomfört, det finns

1. Stärk era förutsättningar

Ni behöver en styrning och ledning som bidrar till att det finns goda förutsättningar i organisationen att arbeta med jämställdhetsintegrering.

1	Verksamheten känner till vilka politiska beslut (ink styrdokument) i kommunen som styr arbetet med jämställdhetsintegrering.	
2	Nämnden efterfrågar resultat av arbetet med jämställdhet i socialtjänsten.	
3	Det är tydligt i verksamhetsplaneringen och verksamhetens uppföljning att socialtjänsten ska uppnå jämställdhet.	
4	Chefer tar ansvar och ger förutsättningar för jämställdhetsintegreringen (sammanfattar 4.1-4.4).	
4.1	Verksamheten har kunskap och struktur för hur jämställdhet kan integreras i vardagen.	
4.2	Det är tydligt för verksamheten vilka ojämställdhetsproblem som behöver lösas och vilken nytta jämställdhet ger för verksamheten, invånarna och brukarna/klienterna.	
4.3	Verksamheten har tillgång till stöd och material för att jämställdhetsintegrera arbetet.	
4.4	Organisation har en kultur som stödjer lärande vilket gynnar jämställdhet och jämlikhet.	

2. Få kunskap om vem som får vad på vilka villkor

Verksamhetsdata, statistik, uppföljning och analys är avgörande områden för att ni ska få kunskap om verksamhetens resultat. Fokus i denna del är på den individbaserade systematiska uppföljningen.

5	Verksamheten redovisar all individbaserad statistik med kön som indelningsgrund tillsammans med fler variabler där det är relevant och möjligt.	
6	Verksamhetens process med individbaserad systematisk uppföljning (ISU) är jämställdhetsintegrerad med syfte att främja både jämställdhet och jämlikhet.	

3. Planera, synliggör och förnya era arbetssätt

Systematiskt förbättringsarbete handlar om att utveckla verksamheten så att service, tjänster, utförarverksamheten och myndighetsutövning blir likvärdiga för olika grupper av kvinnor, män, flickor och pojkar samt personer av annan könsidentitet. I det ingår att arbeta med bemötande, delaktighet och inflytande.

7	Vi har kommit igång och har börjat testa att jämställdhetsintegrera vår verksamhet.	
8	För att uppnå jämställdhet arbetar vi systematiskt för att implementera nya arbetssätt.	
9	Jämställdhet och konsekvenserna för olika grupper oavsett kön och andra identitets- och bakgrundsfaktorer är synligt i beslutsunderlag.	
10	Jämställdhet integreras i verksamhetens rutiner och processer.	
11	För att skapa ett likvärdigt bemötande arbetar vi löpande med att våra normer och föreställningar inte ska bidra till ojämställdhet och ojämlikhet.	
12	I ordinarie verksamhet ges olika grupper möjlighet till inflytande och är delaktighet på likvärdiga villkor.	
13	Verksamhetens kommunikation är inkluderande utifrån jämställdhet och jämlikhet (både text och bild).	
14	Frågor om jämställdhet lyfts med interna och externa samverkanspartners.	
Totalt		

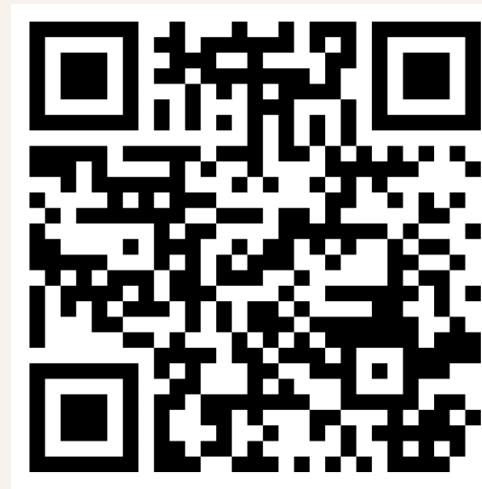
Testa er
med hjälp
av
checklista!



Vanliga fallgröpar

Att driva ett jämställdhetsarbete är ibland utmanande.
Inventera vilka fallgröpar som ni känner ni igen er i?

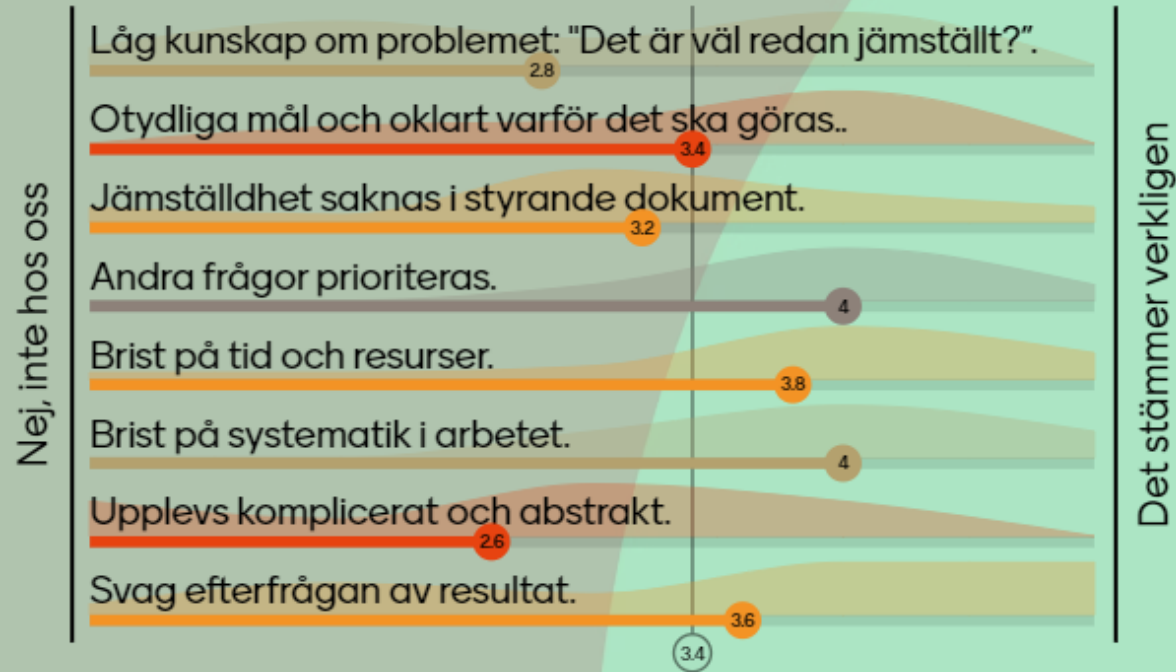
- Låg kunskap om problemet: "Det är väl redan jämställt?".
- Ledningen prioriterar inte arbetet.
- Otydliga mål och oklart varför det ska göras.
- Jämställdhet saknas i styrande dokument.
- Andra frågor prioriteras.
- Brist på tid och resurser.
- Brist på systematik i arbetet.
- Upplevs komplicerat och abstrakt.
- Motstånd från kollegor eller ledning.
- Privata åsikter står i vägen.
- Långsamma resultat leder till stagnation.
- Svag efterfrågan av resultat.
- Saknas kultur som stödjer arbetet.
- Ensamt att driva frågan.
- Könsneutrala formuleringar på grund av oro att exkludera personer av annan könsidentitet.



Kryssa i de
fallgropar som
ni känner igen



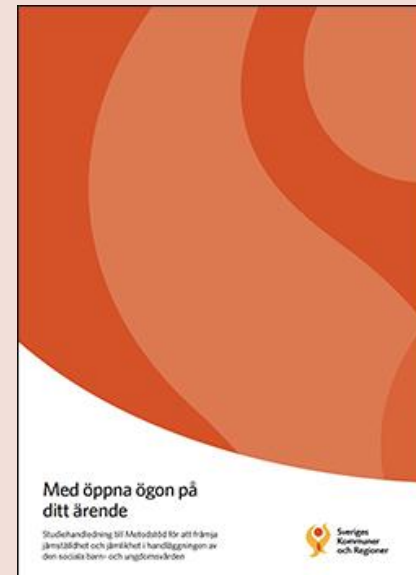
Vilka fallgropar finns hos er?





Metodstöd för den sociala barn- och ungdomsvården

Syftet är att ge kunskap samt öka medvetenheten om genusbias och omotiverade skillnader i handlägningsprocessen samt främja jämställdhet och jämlikhet i bemötande, bedömningar och insatser. Till metodstödet finns en studiehandledning framtagen som stöd för dig som ska utbilda i metodstödet. Målgrupp: Handläggare inom den sociala barn- och ungdomsvården





Upptäcka skillnader



Med öppna ögon på mitt ärende Barn och unga

1. Likvärdig delaktighet

Har jag planerat:

- › att träffa barnet enskilt, oavsett om det är en flicka eller pojke?
- › samtalstillfällen så att barnet kan vara delaktigt, oavsett om det är en flicka eller pojke?
- › samtal utifrån barnets förmåga att delta och eventuella behov av tolk eller kommunikationsstöd, oavsett om det är en flicka eller pojke?
- › samtal utifrån barnets vilja att delta och eventuellt fler samtal om det finns ett motstånd mot, eller rädsla för socialtjänsten, oavsett kön.

3. Likvärdig bedömning

- › Har jag bedömt barnets situation och eventuell egen beteendeproblematik baserat på likvärdig information om risk- och skyddsfaktorer?
- › Är jag medveten om att samma problematik kan ta sig olika uttryck för pojkar och flickor, ex hedersrelaterat våld och förtryck, kriminalitet, psykisk ohälsa, konsekvenser av ADHD?
- › Har jag uppmärksammat och tagit hänsyn till likheter och skillnader när det gäller möjliga konsekvenser av flickans respektive pojkens egen beteendeproblematik?
- › Har jag uppmärksammat allt ansvarstagande och vad barnet förväntas vilja göra och klara av i hemmet kan skilja sig åt mellan flickor och pojkar och påverka bedömningen om barnet tar ett orimligt stort ansvar eller inte?

Könsstereotypa föreställningar och normer kan påverka:

- Planeringen av samtal
- Vilka frågor som ställs
- Toleransnivån för vad som bedöms som allvarligt
- Motivationsarbetet och förväntningar på förändring



2. Likvärdig Informationsinhämtning

- › Har jag utifrån aktuell problematik ställt likvärdiga frågor om barnets situation, oavsett kön?
- › Har jag ställt "mjuka frågor" om känslor och mående, oavsett kön?
- › Har jag använt bedömningsinstrument, oavsett kön? (Ex. SEXIT, SAVRY, ESTER, iRiSk)
- › I ärenden som rör våld: Har jag ställt frågor till barnet om våldets karaktär och omfattning, liksom om barnets upplevelse av våldet och konsekvenser oavsett hur det tar sig uttryck hos barnet (ex psykisk ohälsa, utagerande, relationsproblematik), och oavsett kön?
- › I ärenden som rör hedersrelaterat våld och förtryck: Har jag ställt frågor om begränsningar i barnets liv, våldsutsatthet inkl. sexuellt våld, och begränsningar i känslomässigt stöd, oavsett kön?
- › Har jag pratat med barnet om önskemål och utformning av insats, både vid utredning och uppföljning av insats oavsett kön?

4. Likvärdig utformning av Insats

- › Har jag uppmärksammat behov av, och motiverat till, insats under utredningen oavsett om det är en pojke eller flicka?
- › Har jag uppmärksammat behov av mer omfattande motivationsarbete om det finns motstånd mot socialtjänsten, oavsett om det är en pojke eller flicka?
- › Har jag formulerat mål med insats tillsammans med barnet och som är rimliga utifrån förutsättningar och situation, oavsett kön?
- › Har jag utformat insats tillsammans med barnet, med stöd av mottaglighetsprincipen, oavsett kön? Har jag särskilt uppmärksammat behov av anpassningar och samverkan med andra verksamheter?

Flickor, pojkar och mammor och pappor används i materialet. Men föreställningar och normer påverkar alla. Det kan exempelvis handla om barn som verkligen deltar i sig som flickor eller pojkar eller som lever i familjer som består av fler eller färre föräldrar eller två mammor eller två pappor. Även samtyckesföräldrar inkluderas i materialet.

Materialet hör ihop med Metodstöd för att främja jämställdhet och jämlikhet i handläggningen av den sociala barn- och ungdomsvården som finns på [SKR:s webbsida](#).



Med öppna ögon på mitt ärende Föräldrar/familjehem

1. Likvärdig delaktighet

Har jag planerat:

- › att träffa både mamma och pappa, enskilt och/eller tillsammans?
- › samtalstillfällen så att mamma och pappa kan vara delaktiga?
- › samtal utifrån mammas och pappas förmåga att delta och eventuella behov av tolk eller kommunikationsstöd?
- › samtal utifrån mammas och pappas vilja att delta och eventuellt fler samtal om det finns ett motstånd mot, eller rädsla för socialtjänsten?

3. Likvärdig bedömning

- › Har jag bedömt mammas och pappans föräldraförmåga baserat på likvärdig information om risk- och skyddsfaktorer?
- › Har jag bedömt riskfaktorers allvarlighetsgrad och skyddsfaktorers funktion likvärdigt i relation till mammas och pappans föräldraförmåga?
- › Har jag uppmärksammat och tagit hänsyn till likheter och skillnader i mammas och pappans roller och ansvar i det enskilda ärendet?
- › I ärenden som rör våld: Har jag uppmärksammat våldsutövarens ansvar så att jag inte förminskar våldet och/eller lägger för stort ansvar på den våldsutsatta föräldern att skydda barnet, oavsett om det är mamma eller pappa?

Könsstereotypa föreställningar och normer kan påverka:

- Planeringen av samtal
- Vilka frågor som ställs
- Bedömningen av föräldraförmågan
- Motivationsarbetet och förväntningar på förändring



2. Likvärdig Informationsinhämtning

- › Har jag utifrån aktuell problematik ställt likvärdiga frågor om föräldraförmåga och barnets situation till både mamma och pappa?
- › Har jag utifrån aktuell problematik ställt frågor om känslor, mående och konsekvenser till både mamma och pappa?
- › I ärenden som rör våld: har jag ställt frågor till både mamma och pappa om våldets karaktär och omfattning samt föräldrarnas syn på våldets konsekvenser för barnet? Har jag ställt frågor om mammas och pappas förmåga att skydda barnet? Har jag ställt frågor om föräldern är våldsutsatt oavsett om det är mamma eller pappa som utsatt barnet för våld?
- › Har jag pratat med både mamma och pappa om önskemål och utformning av insats, både vid utredning och uppföljning av insats?

4. Likvärdig utformning av Insats

- › Har jag uppmärksammat behov av, och motiverat till, insats under utredningen för både mamma och pappa?
- › Har jag uppmärksammat behov av mer omfattande motivationsarbete om det finns motstånd mot socialtjänsten, oavsett om det är mamma eller pappa?
- › Har jag formulerat mål med insats som är rimliga utifrån både mammas och pappans förutsättningar och barnets situation?
- › Har jag utformat insats tillsammans med både mamma och pappa, med stöd av mottaglighetsprincipen? Har jag särskilt uppmärksammat behov av anpassningar och behov av samverkan med andra verksamheter?
- › I ärenden som rör våld: Har jag motiverat till insats för våldsutövaren, oavsett om mamma eller pappa utövat våld?

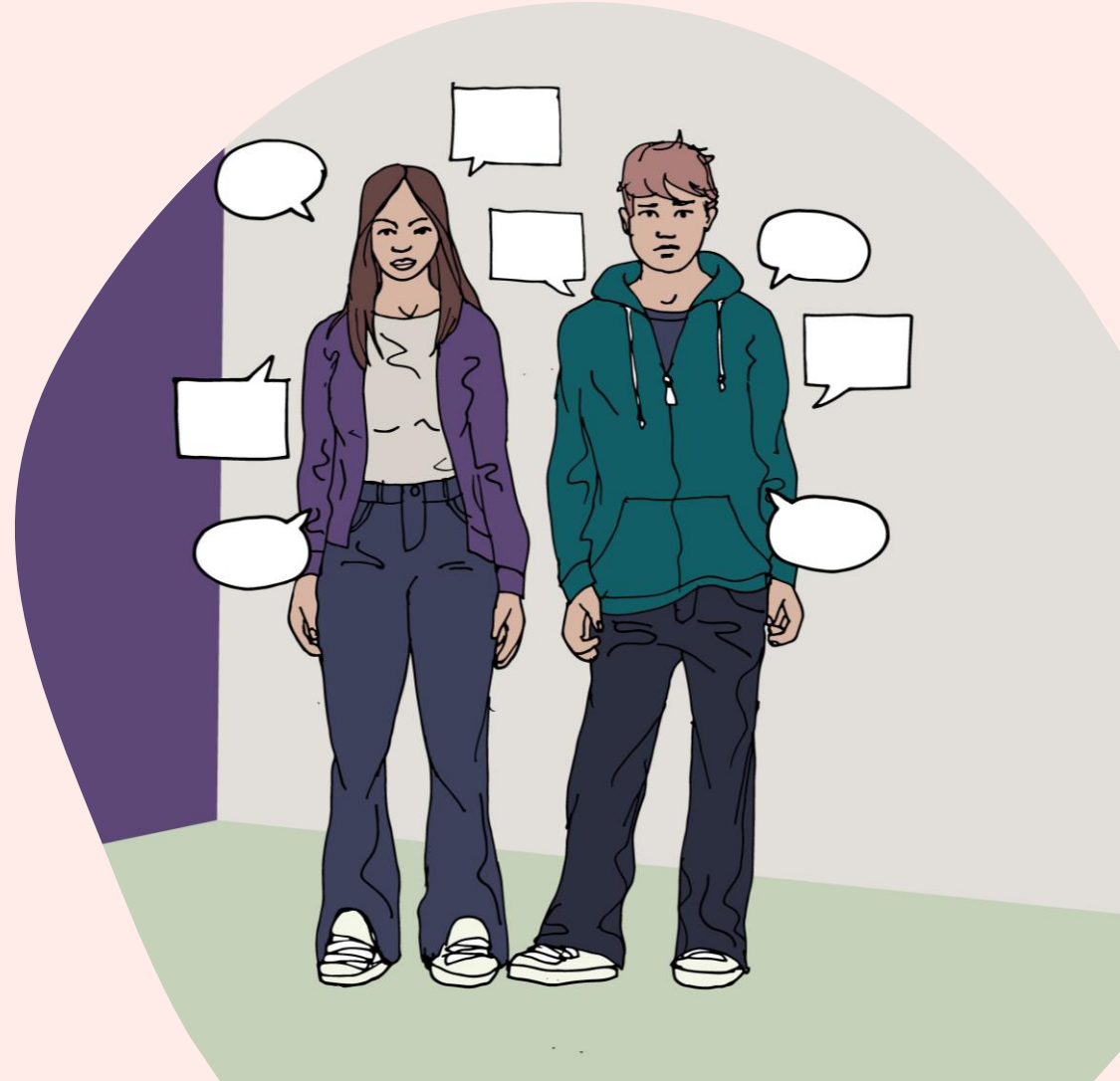
Flickor, pojkar och mammor och pappor används i materialet. Men föreställningar och normer påverkar alla. Det kan exempelvis handla om barn som verkligen deltar i sig som flickor eller pojkar eller som lever i familjer som består av fler eller färre föräldrar eller två mammor eller två pappor. Även samtyckesföräldrar inkluderas i materialet.

Materialet hör ihop med Metodstöd för att främja jämställdhet och jämlikhet i handläggningen av den sociala barn- och ungdomsvården som finns på [SKR:s webbsida](#).





Förändra arbetssätt



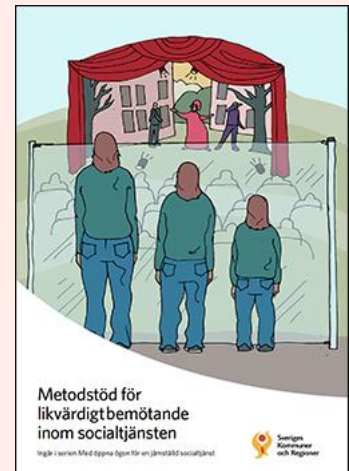
Metodstöd för Likvärdigt bemötande i socialtjänsten

Innehåller tips om hur du kan utveckla ert arbete med likvärdigt bemötande och delaktighet på likvärdiga villkor. Det är en fråga om att främja jämställdhet och jämlikhet samt säkra att diskrimineringslagen följs.

Men vad innebär det egentligen? Varför är det viktigt? Och hur går det till i praktiken? Detta är frågor som kommer att undersökas och besvaras i metodstödet.

Skriften innehåller även ett konkret verktyg

Målgrupp: Medarbetare inom socialtjänstens olika verksamhetsområden.



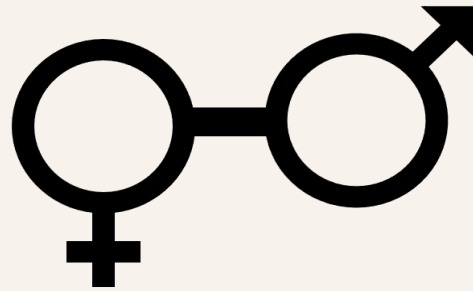
Genus -linsen

Likvärdigt snarare
än lika

Självreflektion
som individ och
verksamhet

Alla i rummet

Med öppna ögon
på mitt bemötande



Tänk tvärtom

Undvik att
ta för givet

Mottagarens
upplevelse i fokus

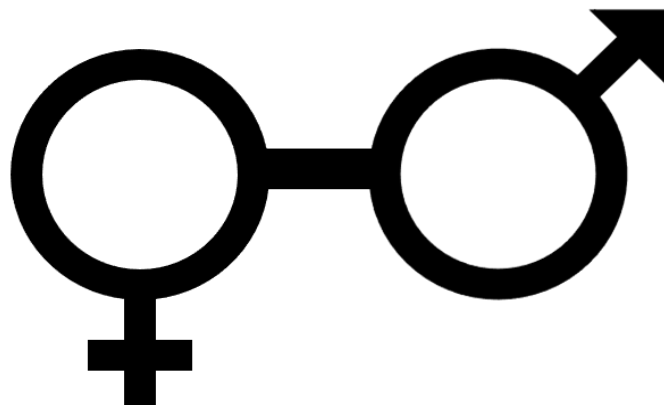
**Stöden hjälper
att göra förflyttningen
tillsammans:**



**Ojämställda och
ojämlika
levnadsvillkor**



**Främja jämställdhet
och jämlikhet**



Hur vill ni arbeta vidare med detta?

Menti

Gå till menti.com | och använd koden **6655 9361**

Hur vill ni arbeta framåt med jämställd och jämlik socialtjänst?

14 svar



Analys i verksamheten o utbildning efter det	Lyfta frågan som viktig	Jobba med stödmaterialet fr SKR
Mer fokus på området. Mer utbildning. Mer tydlig inriktning. Mer strukturerat och mer aktivt.	Workshop gärna med resurs från rss i ledningsgrupp	Lyfta perspektivet på ledningsgruppen och på APT
Aktualisera frågan och jobba systematiskt utifrån det stöd som finns.	Strukturerat i samverkan med andra	Utbildning
	Bra med RSS stöd i detta, kan vara bra att ta hjälp i IFO chefsnätverk, Socialchefnätverk. Som nu att bli medveten om vilka stöd som finns.	Information och struktur för att sätta frågorna på agendan igen.

👍 👤 14

Frågor? Funderingar?

RSS DALARNA

REGIONAL SAMVERKANS- OCH STÖDSTRUKTUR FÖR
LÄNETS FEMTON KOMMUNER OCH REGION DALARNA



Gruppdialog

Omställning till en hållbar socialtjänst

- Främjar jämlika och jämställda levnadsvillkor.
- Utgår från ett förebyggande perspektiv.
- Är lättillgänglig för alla.
- Är kunskapsbaserad utifrån vetenskap och beprövad erfarenhet.



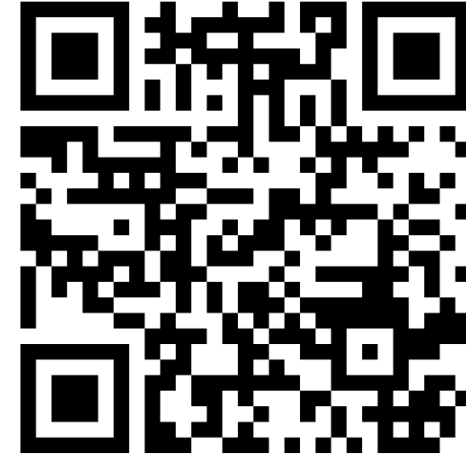
Inom ramen för arbetet ska SKR:

- stödja kommunernas **strategiska arbete för omställningen**,
- stödja kommuners **erfarenhetsutbyte och gemensamma lärande** samt stimulera **samverkan** mellan kommuner,
- stödja kommuners arbete med att **utveckla ledning, styrning och uppföljning** för att aktivt arbeta med omställningen,
- stödja utvecklingen av **lätt tillgängliga och förebyggande arbetssätt**,
- stödja kommuner **i läges- och behovsanalyser** (i länen) inför en ny socialtjänstlag,
- verka för stöd till **uppföljning och analyser** som kan vara av intresse för flera kommuner, och
- bidra till **spridning av metoder och arbetssätt** som bygger på bästa tillgängliga kunskap.

Aktiviteter på gång och under planering

- Aktiv kommunikation - samlad webb, film, lärande exempel osv
- Stöd i behovs- och lägesanalyser - stödpaket och utbildning
- Juridiskt stöd/utbildning i samband med lagrådsremiss/proposition
- Ledning och styrning – innovation och förändring i komplexitet
- Socialtjänstens förutsättningar/effektivisering – digitalisering och välfärdsteknik, samverkan/avtalssamverkan, uppföljning osv (synergier andra arbeten)



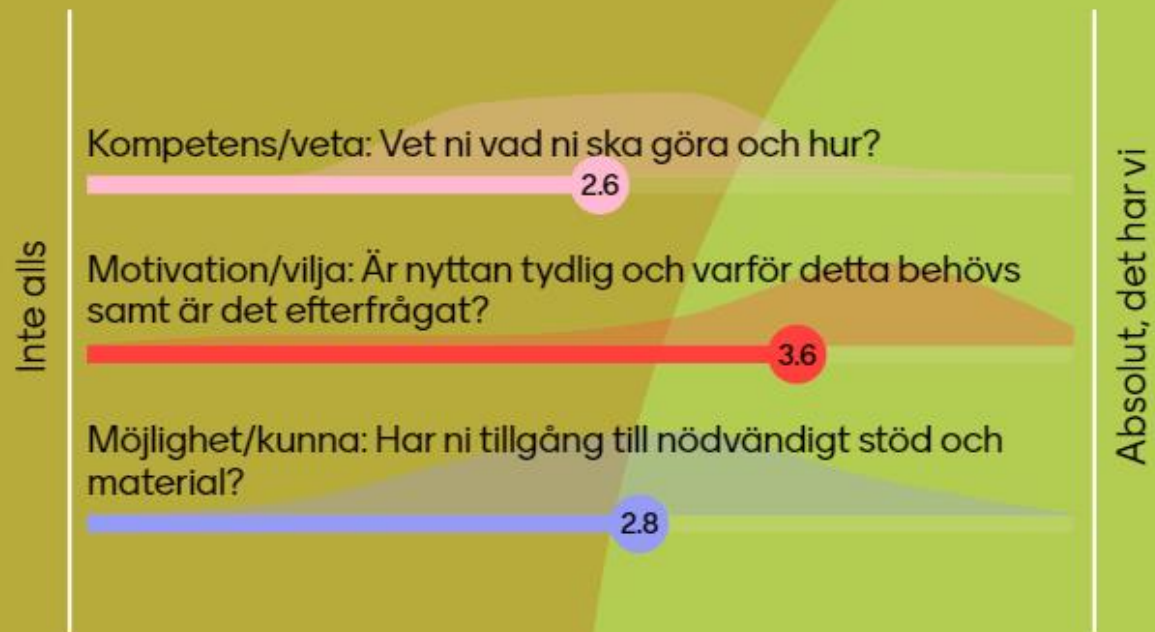


Menti: Veta, kunna och vilja?

- Kompetens/veta: Vet du vad du ska göra och hur?
- Motivation/vilja: Är nyttan tydlig och varför detta behövs? Är det efterfrågat?
- Möjlighet/kunna: Har du tillgång till nödvändigt stöd och material?

Gå till menti.com | och använd koden **6655 9361**

Veta, kunna och vilja?



Gruppdialoger- omställningen till en hållbar socialtjänst

- Vad behöver var och en i varje kommun göra?
- Vad vill ni samverka kring?
- Hur vill ni organisera omställningsarbetet?
- Vad skulle ni önska för regionalt stöd från RSS?

Vad kan vi lära
från
omställningen
Nära vård?

Gå till menti.com | och använd koden **6655 9361**

Vad behöver var och en i varje kommun göra själva?

9 svar

Sätta det på agendan - högt

Lyfta och bilda beslutsfattare

Få hela kommunen med på tåget

Sätta det på agendan för hela kommunen.

Utbilda ut i organisationen

Analys och inventering av insatser som kan vara aktuella utan biståndsbeslut.

Hitta vissa små aktiviteter att börja med för att komma igång.

Lyfta fram analyser. Statistik uppdelat män/kvinnor.

Delta i behovsanalysen
Grundläggandes utbildning för alla typ den vi haft idag för att komma igång Utifrån det ta riktning var ska vi? ISU arbetet behöver utvecklas

Gå till menti.com | och använd koden **6655 9361**

Vad vill ni samverka kring?

9 svar

Öppenvården. Handläggning.

Regionala center/ mobila

Evidensbaserade metoder i sällan förekommande insatser. Nätverk för de som ska arbeta med utveckling utifrån den nya socialtjänstlagen.

Regional samordnande funktion.

Forskning med högskolan

Gemensamma utbildningar.

Olika insatser Lokal praktik - kan leda till evidensbaserat - samverkan med SUD bla

Utbildning

Handläggning

Gå till menti.com | och använd koden **6655 9361**

Hur vill ni organisera omställningsarbetet?

5 svar

En samordnande roll på RSS.

Samordnare RSS

Varje kommun behöver skapa en förvaltningsövergripande organisation för omställningen.

Varje kommun har en representant som sedan samordnas av en regional samordnare.

Alla kommuner behöver ta sitt ansvar men en regional samverkan är till fördel. Förtydligande av roller o ansvar i organisationen

Gå till menti.com | och använd koden **6655 9361**

Vad skulle ni önska för regionalt stöd från RSS?

7 svar

Samordning. Uppföljning.

Workshops, samordning .

Implementeringsstöd

Omvärldsbevakning och hålla ihop
ärver i länet.

Sammanhållen bredd i
utbildningsinsatser Tillhandahålla
plattform? Utveckla den ihop med
kommunerna.

Hålla ihop arbetet med
kompetensförsörjning och
digitalisering

*nätverk

RSS Dalarna bevakar och samverkar med nationella aktörer som SKR samt Socialstyrelsen.

RSS Dalarna håller workshop med Socialchefer och regionala nätverk (IFO-chefsnätverket m.fl.)

RSS Dalarna kartläggning av socialtjänstens insatser

SKR kommer lansera webbsida

RSS en utpekad aktör, men i dagsläget ingen finansiering för uppdrag i omställningen.

Tidplan/förslag aktiviteter 2024-2025

Analys av lagrådsremiss.

RSS Dalarna stödjer läges- och behovsanalyser.

Identifiera behov av samverkan, prioriteringar och stöd 2025 och framåt.

Implementering lokalt och regionalt.

Workshops

Lagrådsremiss klar, juni

Analys innehåll och konsekvenser av ny lagstiftning

Läges-och behovsanalys
Höst

Proppen klar
Nov

Lokal/regional handlingsplan/st strategi start nov

Ny lag träder ikraft 1 juli 2025

Mer information

[Öppet digital kunskapsutbyte för omställning till en förebyggande och tillgänglig socialtjänst den 10 april kl. 10-11.30](#)

Om socialtjänstens omställning på skr.se:

<https://skr.se/skr/integrationsocialomsorg/socialomsorg/socialtjansten/somstallning.74683.html>

Lanserat stöd för en jämställd och jämlik socialtjänst

[Pilotprojekt för jämställd socialtjänst | SKR](#)

Resan har precis börjat

För att lyckas på sikt kommer vi både misslyckas och lyckas på vägen...

Vi gör det tillsammans!

- ✓ Vänta inte på den perfekta lösningen
- ✓ Fastna inte i "dagens" detaljer
- ✓ Lägg tid på insiktsarbete – invånare och medarbetare
- ✓ Testa, följ upp och skruva
- ✓ Ompröva och ta bort – "kompostera" arbetssätt
- ✓ Tålamod och uthållighet...
- ✓ Resan tar aldrig slut!



Avslutning

Runda: Ett ord om dagarna – vad har ni fått med er?

Era ord från dagarna

- Planering
- Inspiration
- Samverkan
- Göra tillsammans
- Sprida till alla
- Taggad
- Det vi gör får effekt
- Samordna
- Viktigt
- Välprioriterat
- Kort och långsikt
- Bra workshop och upplägg
- Roligt
- Jättebra dagar
- Roligt
- Tillsammans
- Påfylld