

# SCHNV

---

Reformen skyddat boende  
Kartläggning socialtjänstens insatser  
230323

# Reformen skyddat boende

# Reform för skyddat boende

- Aviserad ”paketreform” för skyddat boende
- Planerat ikraftträdande initialt den 1 januari 2023 nu framflyttat till januari 2024
  
- Inga konkreta förslag ännu...  
.... Men utgångspunkten för reformen är:
  - SOU 2017:112 Ett fönster av möjligheter
  - DS 2020:16 Stärkt barnrättsperspektiv för barn i skyddat boende

# Reglering av skyddat boende

- Skyddat boende införs som ny placeringsform i SoL
  - Krav på att tillhandahålla insatsen skyddat boende
  - Insats både vuxna och barn
  - Beslut enligt 4. kap 1 § SoL
- Definieras i socialtjänstförordningen som: Boende inom socialtjänsten som tillfälligt tar emot enskilda som behöver insatser mot hot, våld eller andra övergrepp i förening med ett boende.

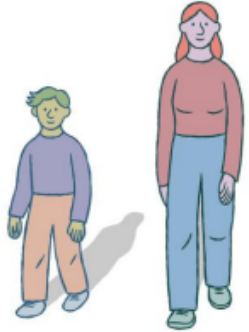
# Tillståndsplikt och kvalitetskrav

- Kvalitetskrav i skyddat boende
  - Krav på bemanning och skyddsanordningar
  - Ytterligare krav på boende som tar emot barn
- IVO utövar tillsyn över skyddade boenden
  - Krav på tillstånd från IVO för enskilda aktörer
  - Krav på anmälan till IVO för kommuner och regioner

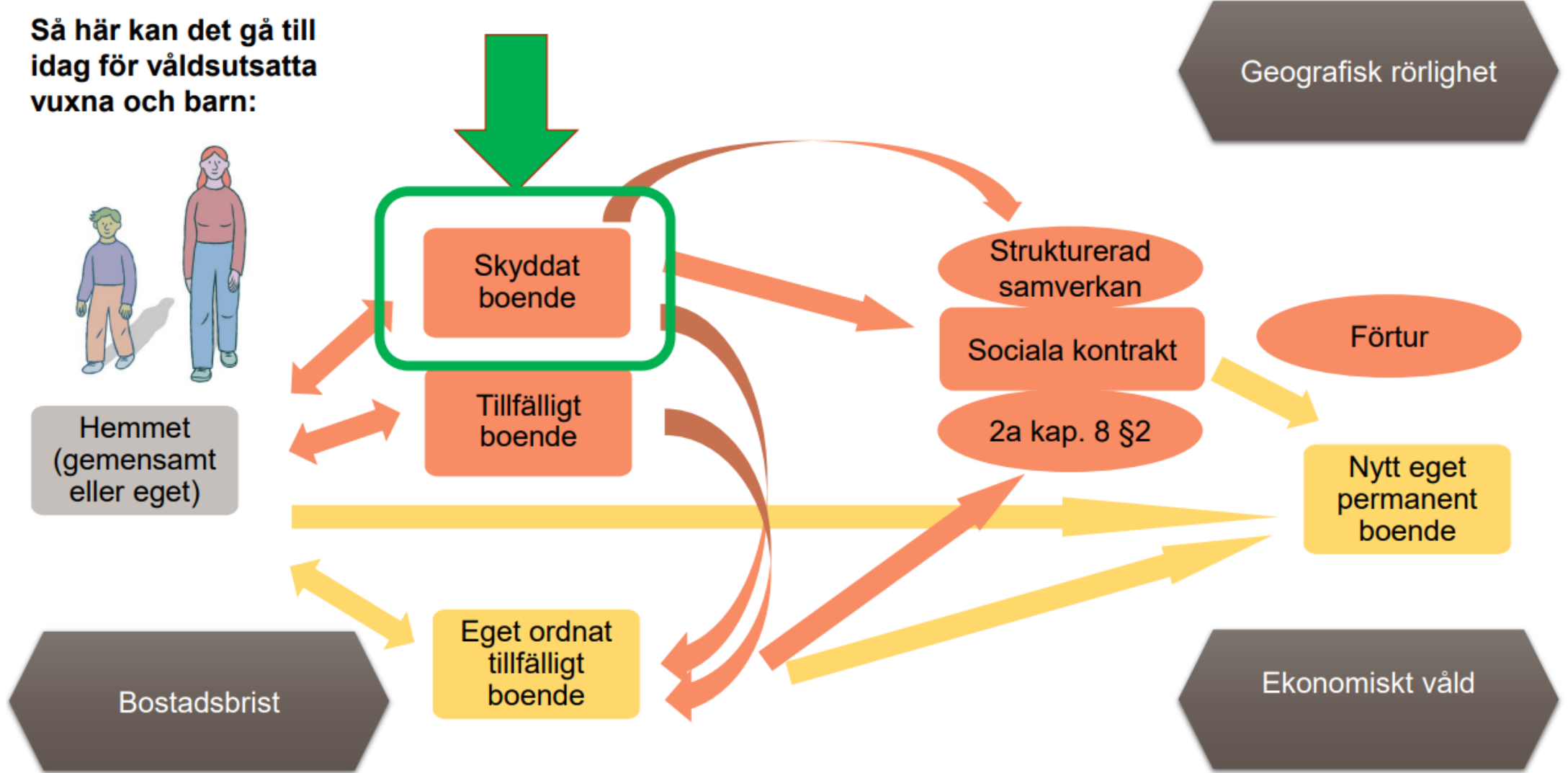
# Stärkt barnperspektiv

- Krav på eget placeringsbeslut för medföljande barn
  - Barnet är ett eget rättssubjekt
  - Barnets behov utreds och tillgodoses
- Regelverk för barn som placeras utanför hemmet tillämpligt
  - Medverka till god vård och fostran, lämplig utbildning samt nödvändig hälso- och sjukvård
  - Varje barn ska ha en särskilt utsedd socialsekreterare
  - Krav på att upprätta vårdplan och genomförandeplan
- Uppföljning av ett barns situation
  - Beslut om uppföljning efter placering i skyddat boende har upphört

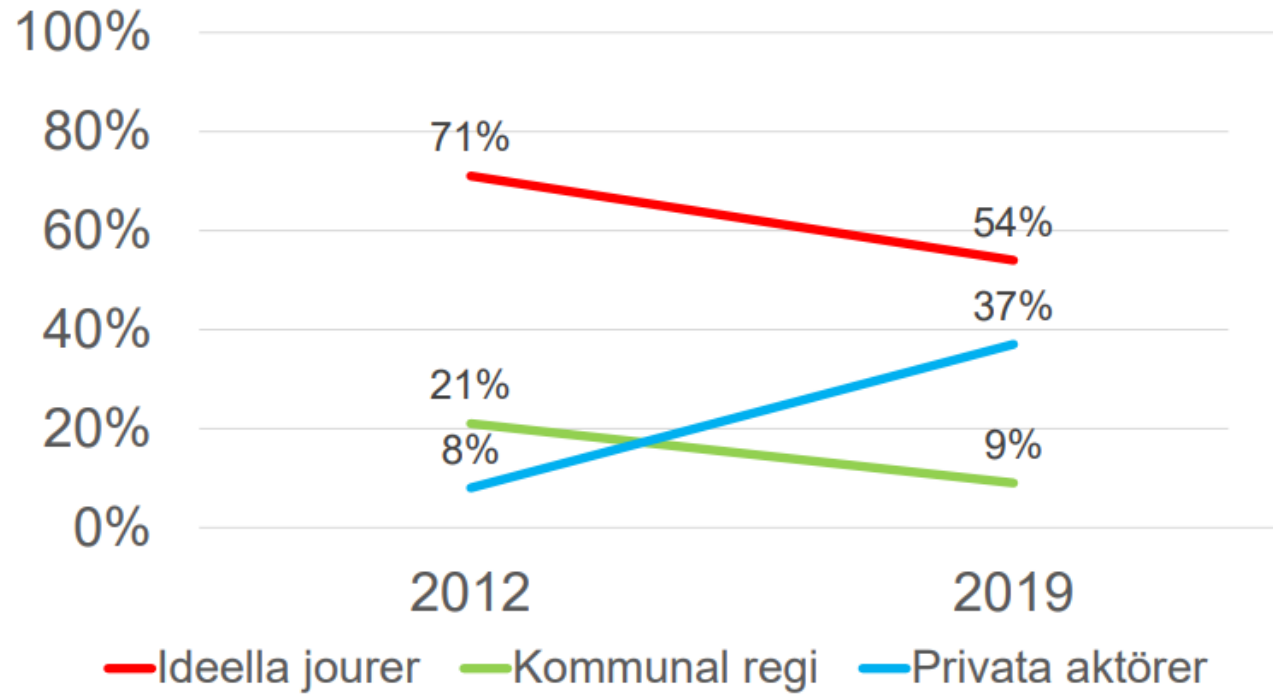
Så här kan det gå till idag för våldsutsatta vuxna och barn:



Hemmet (gemensamt eller eget)



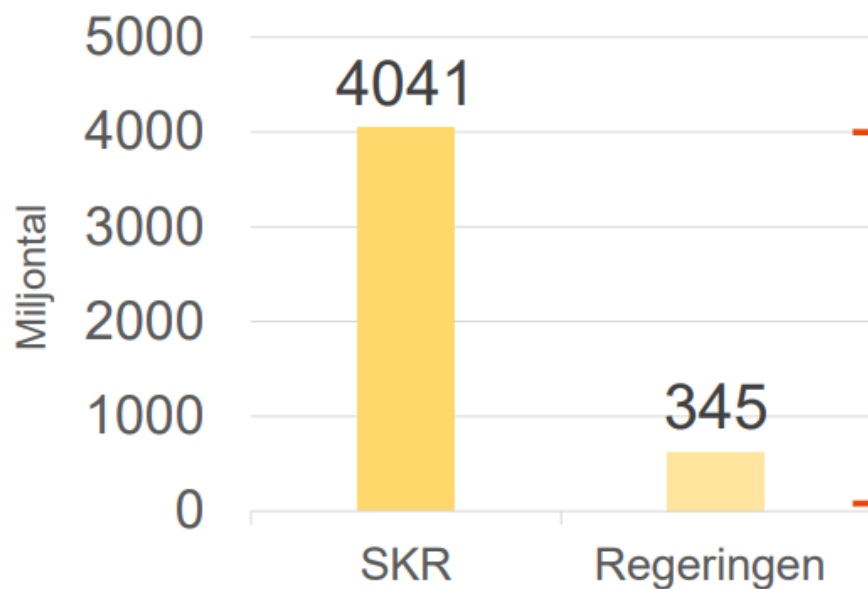
# Skyddat boende





# Beräkning av hela kostnaden för skyddat boende

Regeringens aviserade reformutrymme är 345 miljoner för 2023



= beräkningarna skiljer sig med 3 696 miljoner kronor

SKR har justerat sin beräkning av kostnaden för reformen till ca 2,5 miljarder

# Beslut reform skyddat boende

- Regeringen föregår remisshanteringen av utkast till lagrådsremiss "Ett fönster av möjligheter" och ger besked om finansiering för reformen skyddat boende. Kommunerna kompenseras för reformen med 145 miljoner kronor för 2023, samt 325 miljoner kronor för år 2024 och 2025. Det innebär att reformen inte genomförs i enlighet med finansieringsprincipen.

# Utvecklingsmedel

Våld i nära relationer

Kommun och region

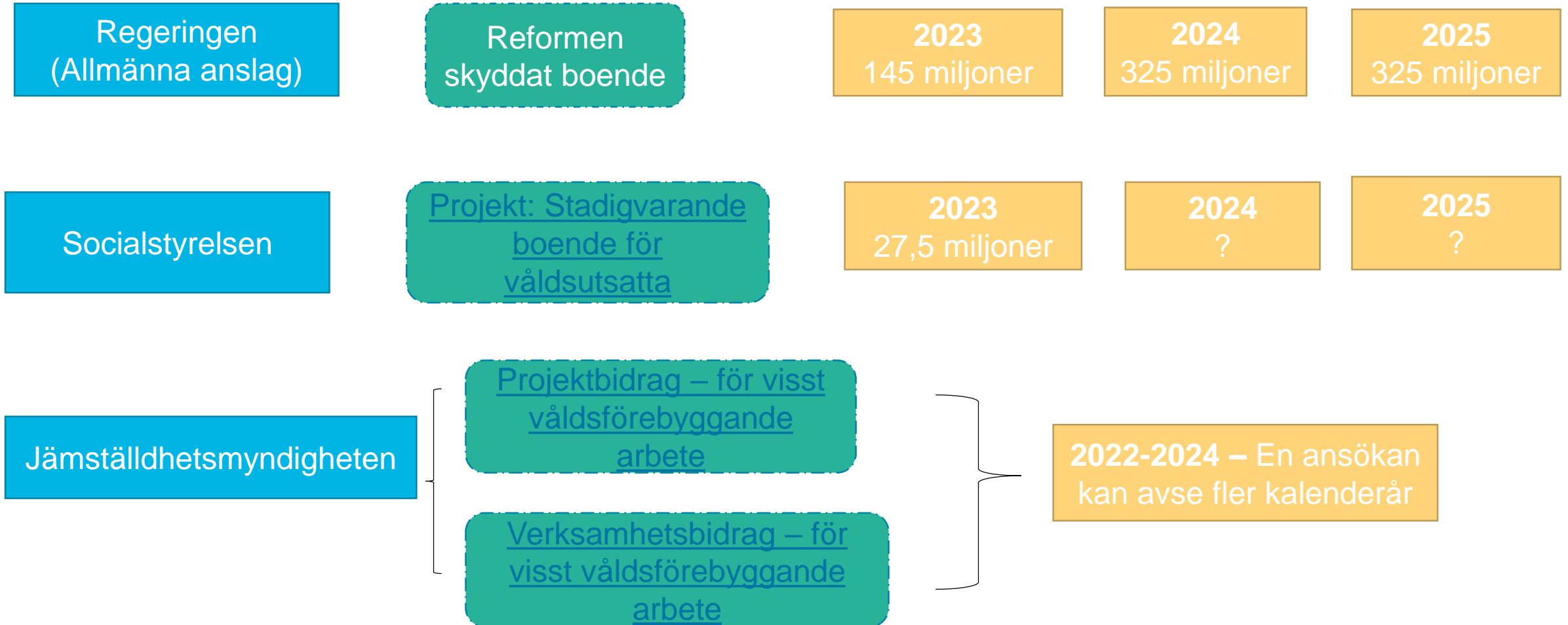
# Utvecklingsmedel upphör

- Sedan 2007 har Socialstyrelsen på uppdrag av regeringen fördelat utvecklingsmedel för arbetet med våld i nära relation till både kommun och region.
- Medlen har fördelats enligt fördelningslista baserad på invånarantal.
- Till kommunerna fördelades under 2022 85,5 miljoner samt påfyllnadsmedel om 59 miljoner = **144,5 miljoner**.
- Till regionerna fördelades under 2022 **30,5 miljoner**, Region Dalarna ca **1,2 miljoner**.

# Fortsatt finansiering

- Detta innebär att utvecklingsmedlen upphör from 2023 och att de allmänna bidragen 2023 omfattar 145 mkr för att stödja kommunernas arbete med skyddat boende trots att det nya regelverket ännu inte har trätt ikraft.
- Medlen betalas ut i det allmänna statsbidraget vilket innebär att socialnämnden måste hämta hem pengarna till socialnämnden.
- Bidraget fördelas enligt **14 kr/invånare** i kombination med statsbidraget för arbetet med våldsutövare som utgör **6 kr/invånare** är det totalt **20 kr/invånare**.

# Finansiering 2023-2025



# Kartläggning socialtjänstens insatser

# Utredningen om Framtidens socialtjänst ger förslag på en ny socialtjänstlag

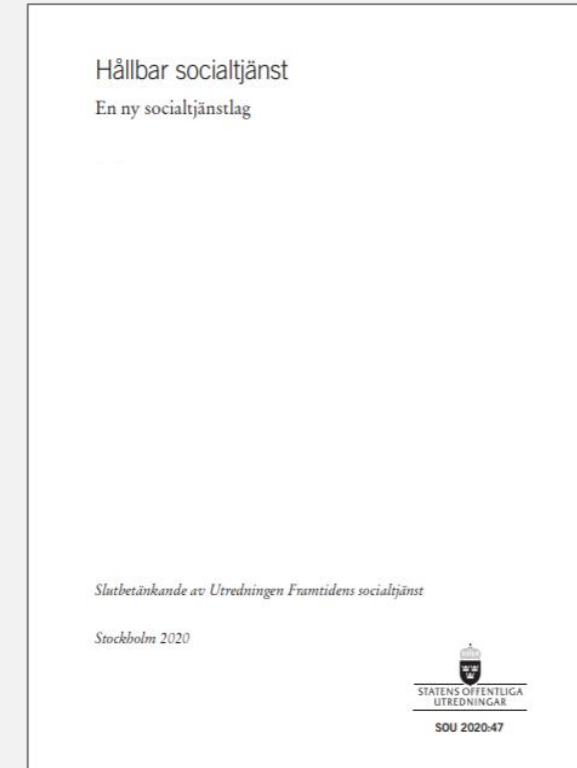
## Ny socialtjänstlag

I augusti 2020 lämnade utredningen Framtidens socialtjänst in sitt slutbetänkande till Socialdepartementet, med förslag på en "Hållbar socialtjänst – En ny socialtjänstlag" (SOU 2020:47).

Exempel på förslag:

- Att en eller flera insatser kan tillhandahållas utan föregående individuell behovsprövning
- Att verksamhet inom socialtjänsten bedrivs i överensstämmelse med vetenskap och beprövad erfarenhet

**Sammantaget skulle förslaget till en ny socialtjänstlag innebära en omställning av socialtjänstens organisering, arbetssätt och metoder.**





# Som förberedelse inför kommande lagförslag har SKR genomfört denna inventering av socialtjänstinsatser

**Denna kartläggning innebär den första sammanställningen av insatser inom socialtjänsten**

- SKR arbetar på olika sätt för att stötta kommunerna inför kommande lagförslag.
- Utifrån kommande lagförslag har det funnits ett behov av att kartlägga vilka insatser som ges i socialtjänsten idag, hur dessa ges och vilka insatser kommunerna eventuellt skulle vilja kunna erbjuda invånarna utan biståndsbeslut vid en eventuell lagändring.
- Det har fram tills denna kartläggning inte funnits någon överblick över vilka insatser som ges inom socialtjänsten.



# Arbetet har utgått ifrån tre frågeställningar

Kartläggningen har utgått ifrån tre frågeställningar där den första var av metodologisk karaktär och gav förutsättningar för de andra två:

1. **Vilka är de kända insatserna inom socialtjänsten och hur ska dessa kategoriseras för att kartläggningen ska kunna genomföras?**

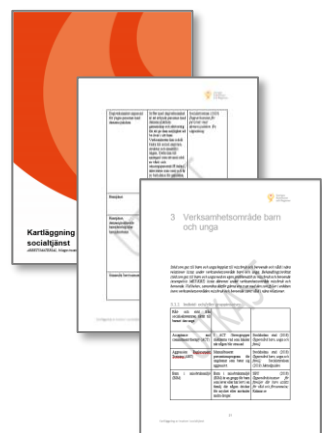
Utifrån den första frågeställningen togs en enkät fram med syfte att besvara ytterligare två frågeställningar;

2. **Vilka insatser erbjuds inom var och en av Sveriges 290 kommuner och i vilken form erbjuds de?**
3. **Vilka önskemål finns bland kommunerna avseende att ge insatser utan biståndsbeslut i framtiden?**



# Arbetet har genomförts i två delar

## 1. Sammanställning av insatser inom socialtjänsten



Per verksamhetsområde

- Barn och unga
- Äldre
- Funktionshinder
- Missbruk och beroende
- Socialpsykiatri
- Våld i nära relationer

Källor: SBU, Socialstyrelsen, RSS nätverken, IVO, kommuner

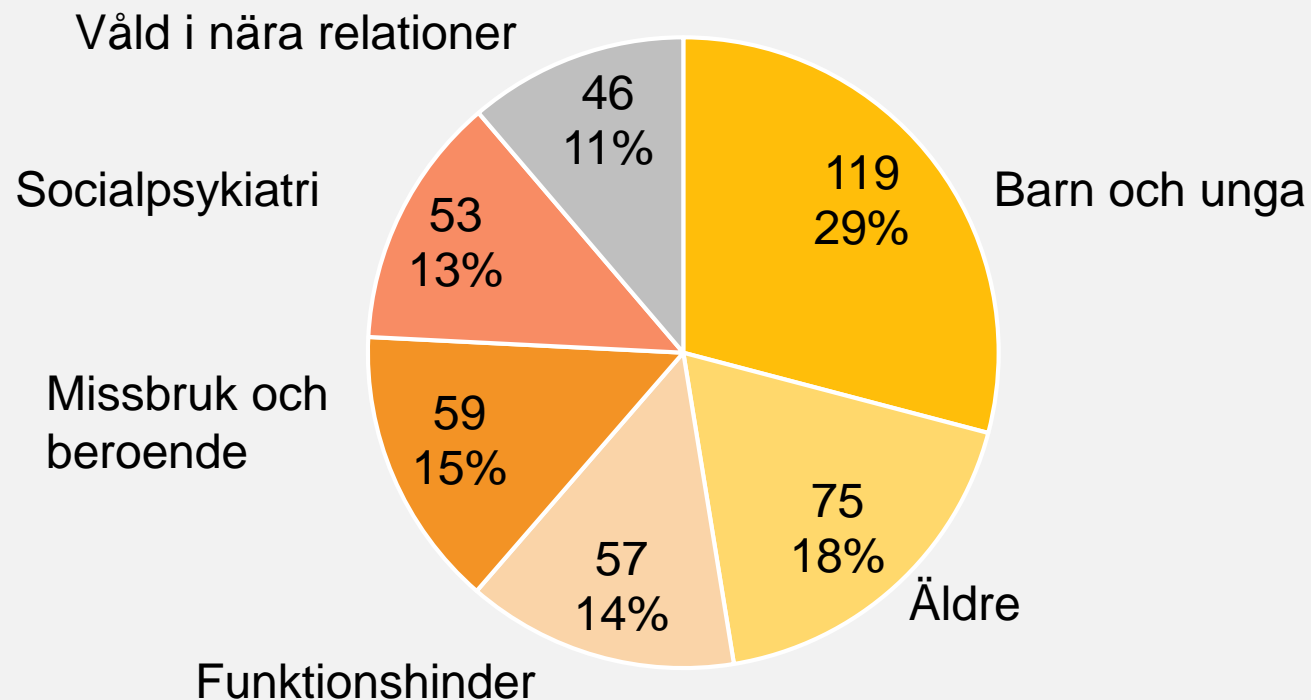
## 2. Enkäter – till landets kommuner

Insats	Har du genomfört denna insats?	I vilken form har insatsen genomförts?	Har många individer genomgått denna insats under 2016-2020?		
Acceptance and commitment therapy (ACT)	<input type="radio"/>	Endast muntligt	Endast digitalt	21-100	Över 100
Råd- och stöd från socialsekreteraren	<input type="radio"/>	Både muntligt	Både digitalt	21-100	Över 100
Aggression Replacement Training (ART)	<input type="radio"/>	Inget valt	Inget valt	Inget valt	Inget valt
Barn- (mis)bruksnät (BIA)	<input type="radio"/>	Inget valt	Inget valt	Inget valt	Inget valt
Bekymringsamtal - orosamtal, Förstärkningsamtal, kontaktsamtal	<input type="radio"/>	Inget valt	Inget valt	Inget valt	Inget valt
Biogen	<input type="radio"/>	Inget valt	Inget valt	Inget valt	Inget valt
BRA (barns rätt som anhöriga)-samtal	<input type="radio"/>	Inget valt	Inget valt	Inget valt	Inget valt
Children are people too (CAP)	<input type="radio"/>	Inget valt	Inget valt	Inget valt	Inget valt
Ersta Mindpunkters barnprogram	<input type="radio"/>	Inget valt	Inget valt	Inget valt	Inget valt
Ett nytt vård- och stödprogram	<input type="radio"/>	Inget valt	Inget valt	Inget valt	Inget valt
Interpersonell psykoterapi (IPT)	<input type="radio"/>	Inget valt	Inget valt	Inget valt	Inget valt
Kognitiv beteendeterapi (KBT)	<input type="radio"/>	Inget valt	Inget valt	Inget valt	Inget valt

# Drygt 400 möjliga insatser identifierades i sammanställningen

## Antal insatser per verksamhetsområde

100% = 409 insatser

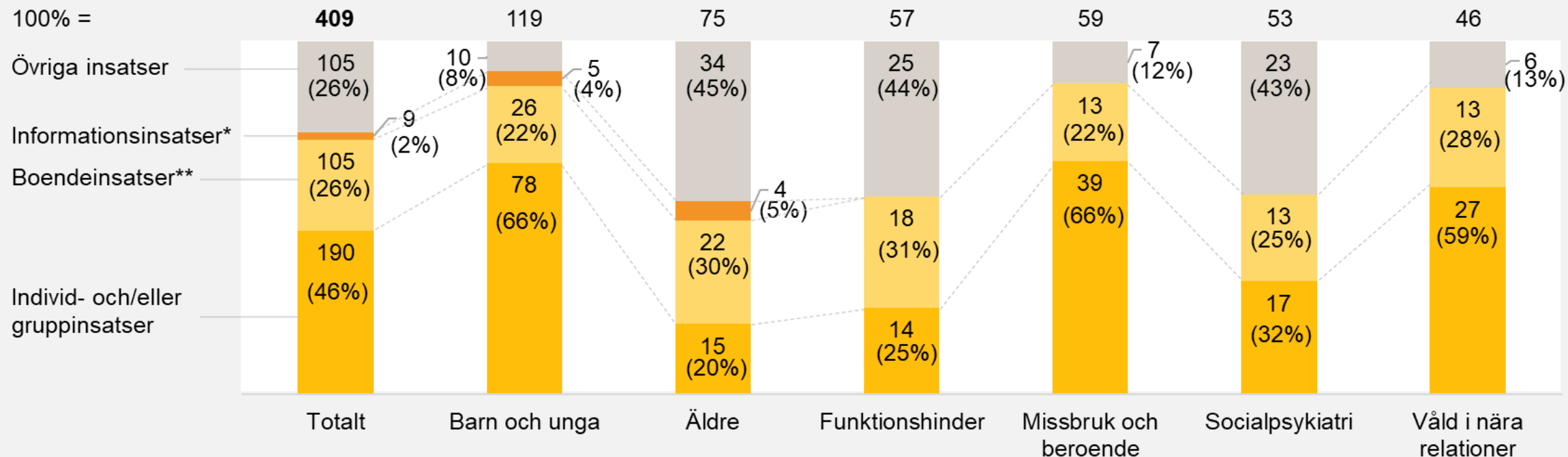


Källa: Enkät: Kartläggning av socialtjänstens insatser i Sveriges kommuner (2021)

# Fördelning av insatser per verksamhetsområde

## Insatser fördelade per kategori och verksamhetsområde

Antal (%)



\* Informations- och utbildningsinsatser

\*\* Boendeinsatser / placeringsinsatser / boendeformer/insatser i boendet / insatser under placering

# Sammanställningen över kartlagda insatser låg till grund för de sex enkäter som skickades till kommunerna

Enkäter togs fram för sex olika verksamhetsområden:

- *Barn och unga*
- *Äldre*
- *Funktionshinder*
- *Missbruk och beroende*
- *Socialpsykiatri*
- *Våld i när relationer*

Enkäterna syftade till att inventera vilka av de kartlagda insatserna som kommunerna erbjudits till invånarna åren 2016-2020. Kommunerna fick även besvara vilka insatser som givits fysiskt/digitalt, i kommunal/enskild regi samt vilka som getts med/utan biståndsbeslut. Slutligen fick kommunerna besvara om de vid en framtida lagändring skulle vilja ge insatser utan biståndsbeslut.

Enkäterna skickades till samtliga kommuner i Sverige, samt Stockholms stadsdelsområden, 1 oktober 2021. Såväl kommunerna som stadsdelsområdena benämns genomgående som kommuner i denna rapport. Kommunerna hade sex veckors svarstid.

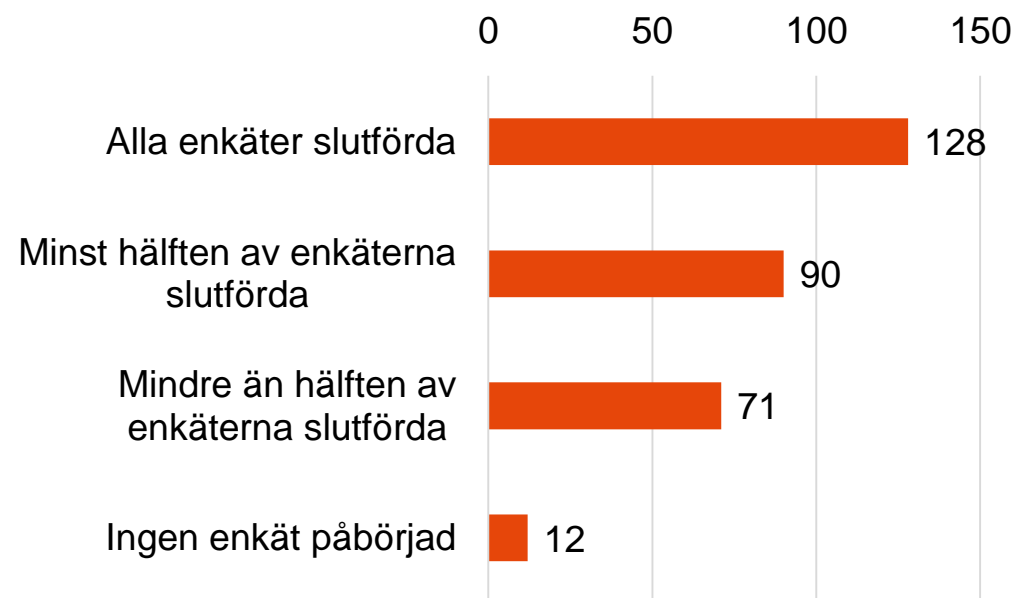
Not: Kartläggningen syftar till att få en översikt över alla typer av insatser som ges av kommunerna utifrån socialtjänstlagen (2001:453), utom försörjningsstöd och arbetsmarknadspolitiska åtgärder. (1993:387) om stöd och service till vissa funktionshindrade omfattas inte.

Insatser enligt lag

# En majoritet av Sveriges kommuner besvarade enkäterna

- Svarefrekvensen för enkäten har varit hög och en majoritet av kommunerna har inkommit med svar.
- Varje enkät har besvarats av omkring 200 kommuner och totalt har 128 kommuner slutfört samtliga sex enkäter.
- Den enkät som besvarats av minst antal kommuner är verksamhetsområde funktionshinder med 200 slutförda enkäter, eller 67 procent av samtliga kommuner. Enkäten för verksamhetsområde äldre har besvarats av flest kommuner där 232, eller 77 procent, av samtliga kommuner slutfört hela enkäten.

## Översikt över inkomna enkätsvar



# Nästa steg

- SCHNV gemensam workshop av hela kartläggningen (heldag)
  - Förberedelse inför ev ny lagstiftning "Hållbar socialtjänst"
  - Identifiera områden för avtalssamverkan
- Materialet finns tillgängligt för samtliga kommuner för egna workshops av hela eller delar av kartläggningen (finns hos RSS)



# Tack! 😊

---

Elin Axman  
Utvecklingsledare  
RSS Dalarna

[Elin.axman@regiondalarna.se](mailto:Elin.axman@regiondalarna.se)